

Индикатор Savvy MACD

1. Введение

Индикатор Savvy MACD расширяет внешний вид стандартного индикатора MACD полезными функциями:

1. Раскрашивает гистограмму MACD, используя 4 цвета: для положительного повышающегося MACD (сильный восходящий тренд), для положительного понижающегося MACD (обратный восходящий тренд), для отрицательного понижающегося MACD (сильный нисходящий тренд) и для отрицательного повышающегося MACD (обратный нисходящий тренд).
2. Показывает общий тренд, рассчитанный по медленной ЕМА.
3. На нем показана вторая сигнальная SMA, которую многие любят использовать для подтверждения сигнала.
4. Он показывает ценовые прорывы медленной ЕМА, которые можно использовать для отслеживания паттернов треугольника флага.

5. Показывает высоту волн MACD

6. Он обнаруживает бычье и медвежье расхождение цен.

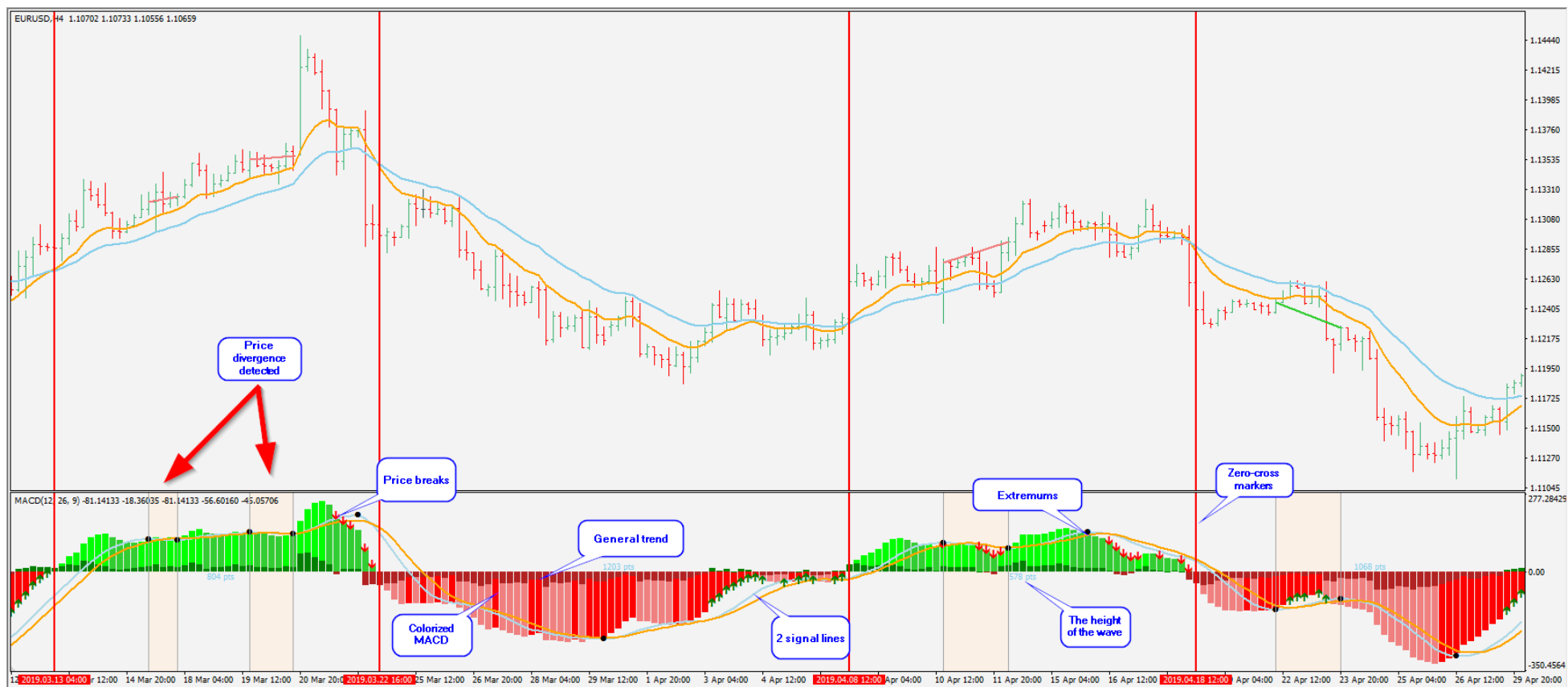


Рисунок 1 – Общий вид Savvy MACD

2 параметра

2.1 Параметры MACD

Этот раздел аналогичен стандартным настройкам MACD. Вы можете установить

-Период быстрой EMA

- Медленный период EMA
- Период сигнальной SMA
- Применяемая цена (закрытие, открытие, максимум, минимум, медиана, типичная, взвешенная)
- Дополнительно можно установить период SMA второго сигнала. Если он вам не нужен, просто поставьте 0

2.2 Визуальные параметры

- *Единицы.* Этот параметр определяет единицы измерения MACD. Стандартный индикатор MACD показывает дельту MA в ценовых единицах. Для валютных пар, которые обычно имеют 5 знаков после запятой, он выглядит как 0,00001 и не читается. Индикатор Savvy MACD предлагает несколько единиц измерения MACD:
 - *Дельта цен.* Это классический способ измерения
 - *Дельта в пунктах.* Ценовое значение трансформируется в баллы, что хорошо читается и понятно. Это режим по умолчанию. *Дельта в*
 - *процентах относительно медленной EMA.* Дельта цены отображается в процентах от медленной EMA.
- *Показать медленный наклон EMA.* Если флажок установлен, индикатор Savvy MACD показывает дополнительную гистограмму, отражающую скорость роста/понижения медленной EMA:



Рисунок 2 – Индикация тренда

- Показывать пробитие ценой фигуры. Если флажок установлен, он помечает все ценовые удары. Эта функция особенно эффективна для долгосрочных MACD. Рассмотрим, например, MACD 20/200/9:



Рисунок 3 – Прорыв цены

- *Показать расхождение.* Если этот параметр включен, он помогает обнаруживать ценовые расхождения. Вы можете построить дивергенцию цены с помощью основной линии MACD или с помощью сигнальной линии. Также вы можете включить/отключить заполнение зон дивергенции. Ниже приведен пример обнаруженной зоны дивергенции:



Рисунок 4 – Бычья дивергенция – MACD несколько раз растет, а цена падает.

- *Показывать прибыль между точками пересечения.* Этот параметр включает расчет ценовой дельты внутри каждой волны MACD.



Рисунок 5 – Ценовая дельта между началом и концом волны MACD

Дополнительно можно выбрать режим расчета: ценовая дельта между пересечениями скользящих средних, ценовая дельта между ценами закрытия или и то, и другое. Пример обоих расчетов показан ниже:

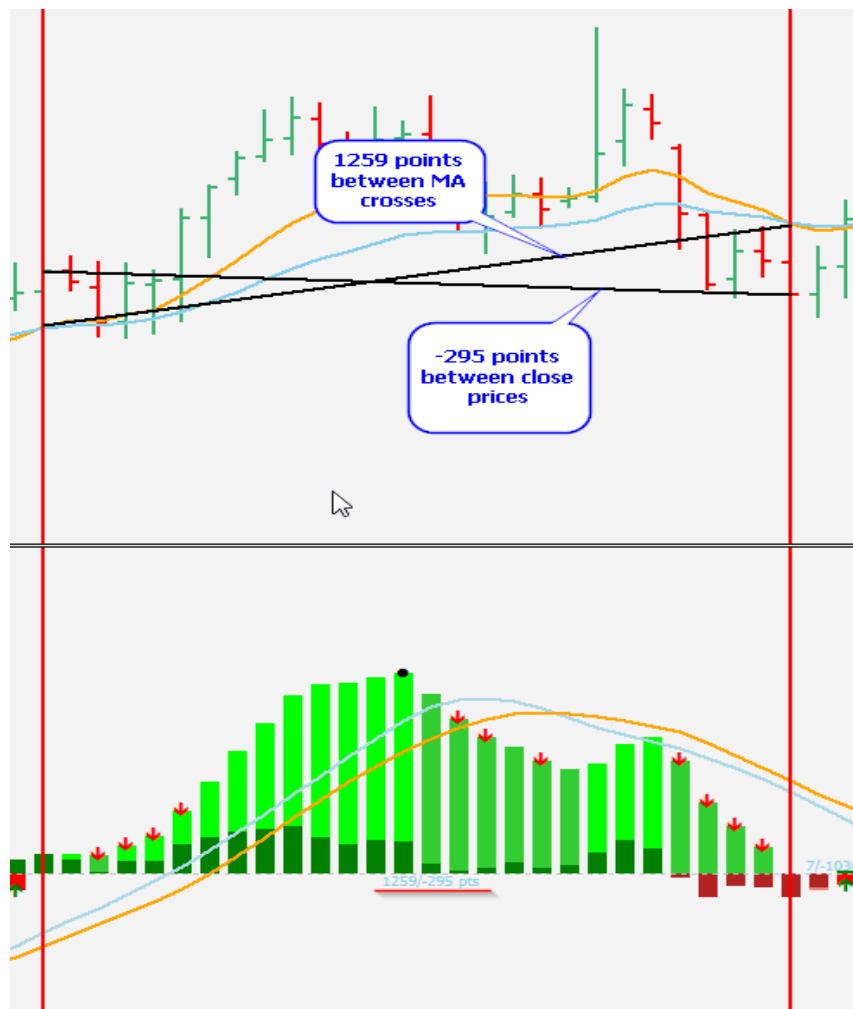


Рисунок 6 – Расчет ценовой дельты в 2-х режимах: между пересечениями МА и между ценами закрытия

-Показать вертикальные линии на кресте. Когда включено, показывает вертикальную линию в каждой точке, где MACD пересекает нулевую линию

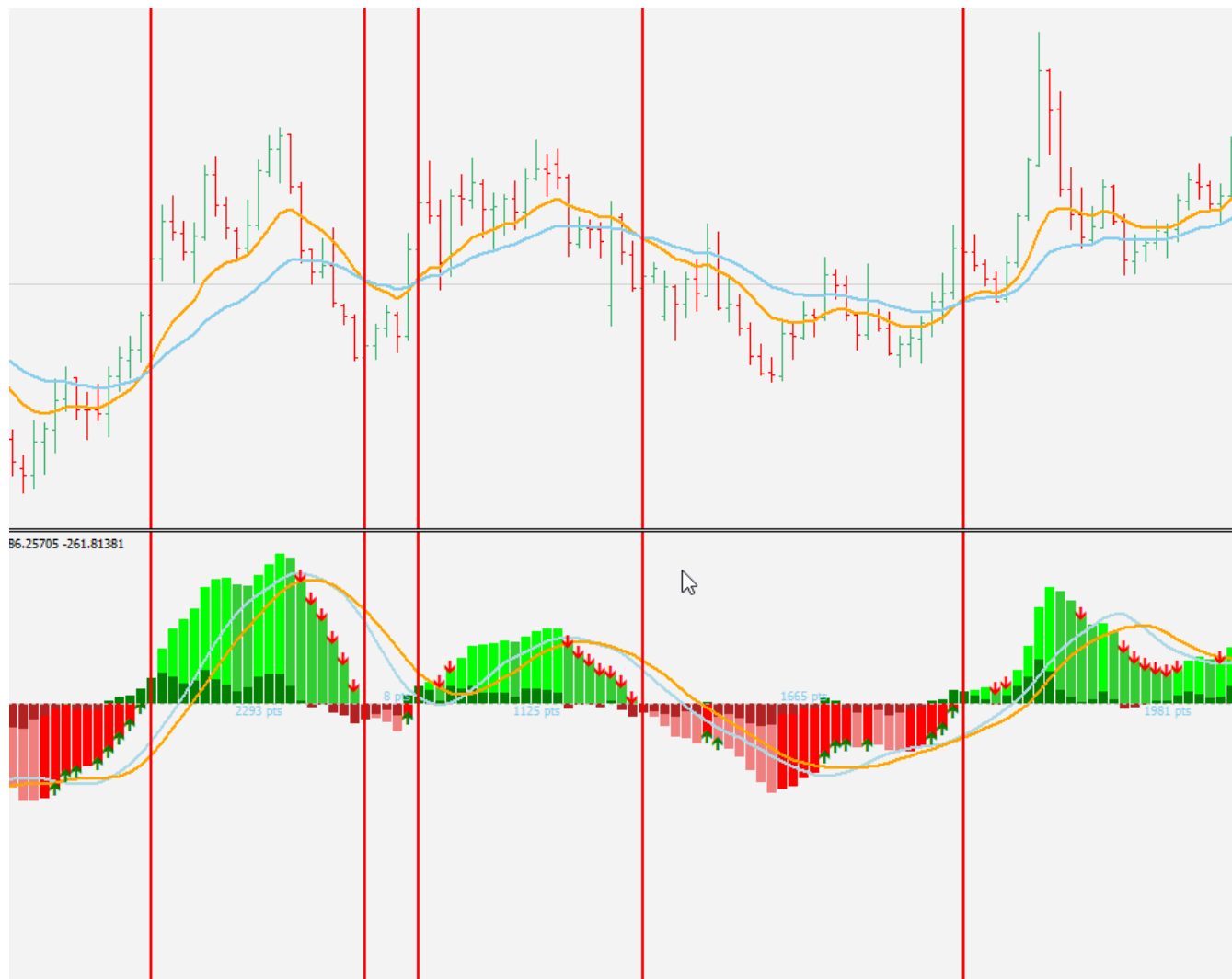


Рисунок 7. Красные вертикальные линии показывают места, где MACD пересекает нулевую линию.

- *Оповещения и уведомления.* Индикатор Savvy MACD может уведомлять вас (через алерты или push-уведомления на ваш смартфон) о следующих событиях:
 -MACD пересек нулевую линию

- Сигнальная линия №1 пересекла основную линию MACD
- Сигнальная линия №2 пересекла основную линию MACD
- Цена пробила медленную EMA

Просто отметьте события, которые вы хотите отслеживать, и выберите режим уведомления.