

**ТОРГОВЫЙ**  
**ПРИВОД QMT**

# ПРЕДИСЛОВИЕ

Привод создавался прежде всего для решения трех проблем индикаторов и возможностью торговли при любом изменении рынка.

Какие проблемы индикаторов:

**Первое.** Это попытка заключить рынок в определенные рамки. Стратегии в основном работают по определенному паттерну и в общей картине рынка они являются одним из пазлов, стоит картине поменяться как пазл перестает подходить и индикатор уже не показывает ту статистику, которая была раньше и начинается новый цикл поиска лучших сигналов

**Второе.** Это сложность выбора хорошей точки входа. Так или иначе каким бы хорошим не был индикатор или стратегия, чтобы всегда быть в плюсе трейдеру приходится отбирать сигналы. Как бы там не расхваливали индикатор, какой бы винрейт у него не был за неделю в долгосроке без отбора сигналов, без анализа, индикатор не будет показывать нужные результаты. Трейдеру приходится применять знания или другие системы чтобы из сигналов индикатора делать выборку. Но это бывает проблематично. Большинство индикаторов показывают, что какое-либо условие сошлось, мы получаем сигнал, но понять стоит его брать или нет бывает сложно только потому что отдельный индикатор не показывает множество других важных факторов

**Третье.** Это само влияние индикаторов, стратегий на трейдера. Как не удивительно, но наличие у трейдера индикатора или сигналов ведет вовсе не к торговле, а к поиску других лучших инструментов, или к усложнению последнего.

Данные проблемы индикаторов привод решает за счет того, что основан на фундаментальных принципах

- Уровни ликвидности
- Тренд
- Сквозной мультифреймовый анализ
- Реакция/состояние цены

И за счет того, что будет в дальнейшем обраться новыми грубо говоря сигналами.

**Трейдинг это выбор**, в конечном счете все сводится к тому, что мы решаем открывать сделку или нет, QMT нацелен на то, чтобы любой сигнал как раз и отличался правильным выбором.

## СИГНАЛЫ ИНДИКАТОРА

Сигналы мы получаем от уровней, пока один алерт в данейшем появятся другие типы алертов

От уровней на текущем таймфрейме



Кроме этого через уровни могут проходить уровни старшего таймфрейма, которые берутся с таймов H1 H4 D1 в виде горизонтальных уровней



И пунктирные линии – это линии пивот и круглые уровни



Их цвет можно выбрать в настройках

цвет уровня	Green
ab	Уровни старших таймфреймов и прайс
Цвет линии H1	White
Цвет линии H4	Yellow
Цвет линии D1	Green
Цвет линии Прайс Экшн	Thistle
Цвет линии Пивот	Thistle
ab	Панель Тренд
цвет панели	Black
цвет бардюра	White
цвет свечи вверх	White
цвет свечи вниз	RoyalBlue

Справа нам показывается во первых панель тренда, где показана недельная свеча, дневная, четырехчасовая. Если свеча бычья – тренд вверх, если медвежья – вниз. Если какой нибудь додж или волчок – значит флет. Так же по теньям мы можем определить куда движется тренд



Стиль и цвета в данной панели мы так же можем изменить в настройках

Цвет линии   Pivot	I histie
ab -	Панель Тренд
цвет панели	Black
цвет бардюра	White
цвет свечи вверх	White
цвет свечи вниз	RoyalBlue
123 дистанция от правого края до панели	10
123 дистанция от верхнего края до панели	10
123 ширина панели	80
123 высота панели	390
123 отступ по вертикали свечи от края панели	4
ab -	Панель Индикаторы

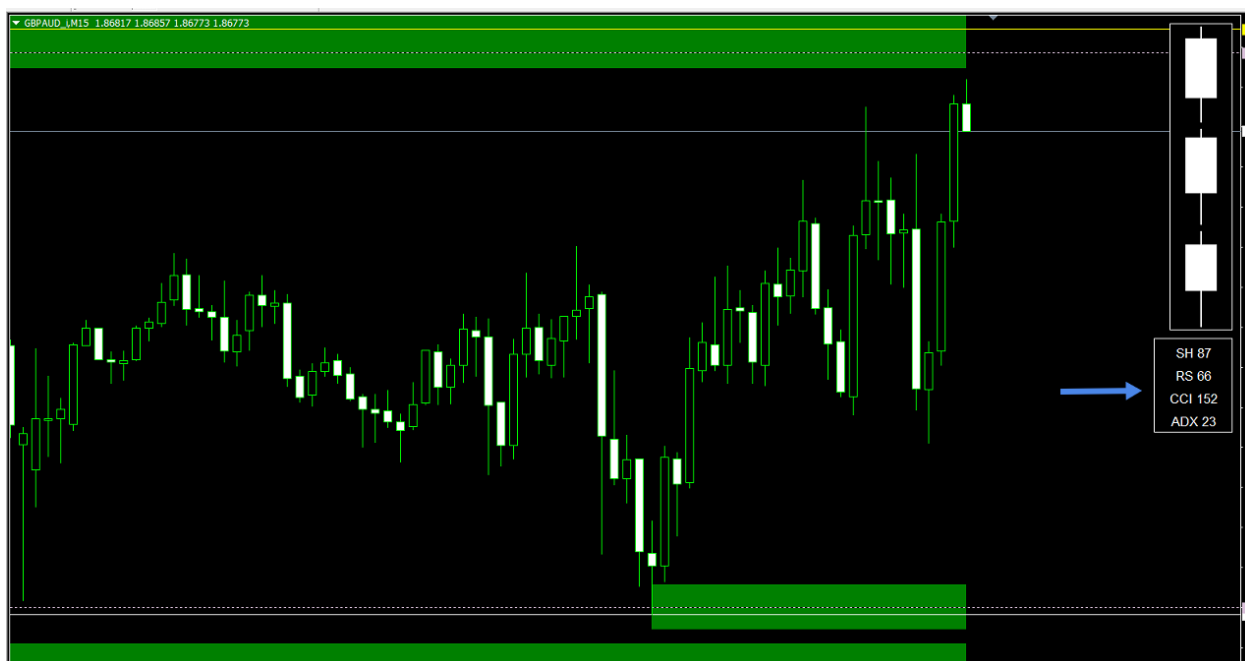
Данная панель нам хорошо показывает куда движется рынок.

На M15 смотрим недельную и дневную свечу. Если свечи вверх – тренд вверх на недельной или дневной свече (цвет свечи вверх и вниз задаем в настройках скрин выше)

На M5 дневную и четырехчасовую свечу

На M30 и выше только недельную

Ниже еще одна панель с показаниями стандартных индикаторов. Сверху вниз – стохастик, рси, CCI, ADX



Стиль, цвета в данной панели мы так же можем изменить в настройках

123	отступ по вертикали свечи от края панели	4
ab	-	Панель Индикаторы
	цвет панели	Black
	цвет бардюра	White
	цвет текста	White
123	дистанция от правого края до панели	10
123	дистанция от верхнего края до панели	410
123	ширина панели	100
123	высота панели	120
ab	-	Alert
	Сигнал	true
	Push	false
	Email	false

Еще одна важная настройка это длина уровня

Custom Indicator - QMT

?

✕




















О программе

Общие

Входные параметры

Цвета

Отображение

Переменная	Значение
 Номер лицензии	1873314
 Количество свечей для поиска зон на текущем ТФ	1000
 Количество свечей для поиска зон на n1	300
 Количество свечей для поиска зон на n4	300
 Минимальная длина уровня	5
 цвет уровня	 Green
 -	Уровни старших таймфреймов и прайс
 Цвет линии H1	 White
 Цвет линии H4	 Yellow
 Цвет линии D1	 Green
 Цвет линии Прайс Экшн	 Thistle
 Цвет линии Пивот	 Thistle
 -	Панель Тренд

Ее стоит трогать в принципе только по одной причине – вам слишком много сигналов. При ее включении уровней на графике становится меньше и они более надежные. Значение можно установить сразу 30-40

## Переходим к самим сигналам

Торговлю лучше всего вести на таймфрейме M15 и M5. Я **крайне рекомендую** M15, сигналов вам хватит поверте и результат будет лучше.

Сигнал приходит заранее за минуту и он не перерисовывается, вход после закрытии свечи

## Когда мы получаем сигнал смотрим

### Сигнал по тренду:

- На M15 дневная или недельная свеча показывает тренд в сторону сигнала (вверх или вниз, цвет задается в настройках) на M5 четырехчасовая или дневная показывают тренд в сторону сигнала. Это первый и важный фактор который мы смотрим. Значит сигнал в принципе по тренду далее смотрим:
- Через уровень проходит линия старшего таймфрейма или пивот или круглый уровень (цвета задаются в настройках) или стандартные индикаторы показывают нам возможность входа.

### Сигнал не по тренду:

- Сигнал явно против тренда, все свечи показывают обратное направление тогда смотрим:
- Через уровень проходят уровни старшего таймфрейма (горизонтальные уровни H1, H4, D1, круглые или пивот, цвета задаются в настройках).
- Стандартные индикаторы (панель справа) показывают на возможность входа но чем экстремальнее значения тем лучше.



Что касается показаний индикаторов, то достаточно чтобы хотя бы один из них показывал на возможность входа а не все при сигнале

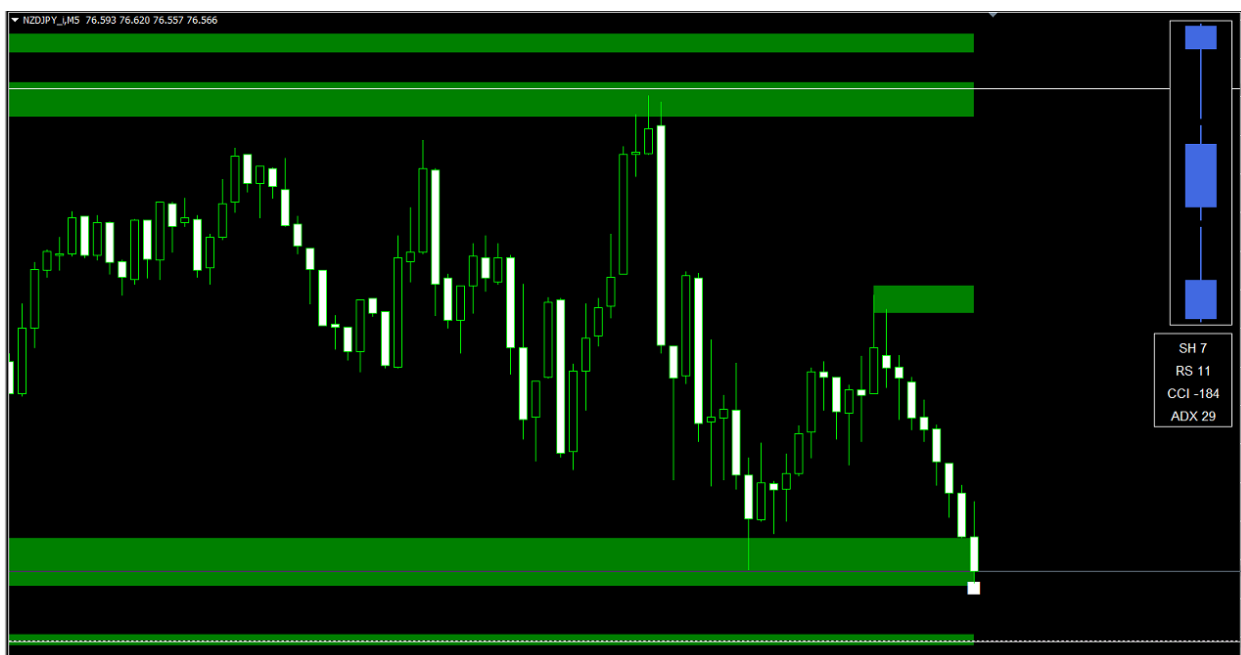
- Стохастик выше 80 (для сигнала вниз) или ниже 20 (для сигнала вверх) чем выше и чем ниже, тем лучше. Лично я смотрю значения от 90 и 10
- RSI выше 70 или ниже 30. Опять же чем выше или ниже, тем лучше
- CCI выше 150 или ниже -150
- ADX больше 40-50

Тогда в принципе можно брать сигналы против тренда.

В принципе ни чего сложного, **привод показывает сразу всю и только важную для нас информацию.**

Торговать даже легче чем читать инструкцию

Например мы получили сигнал

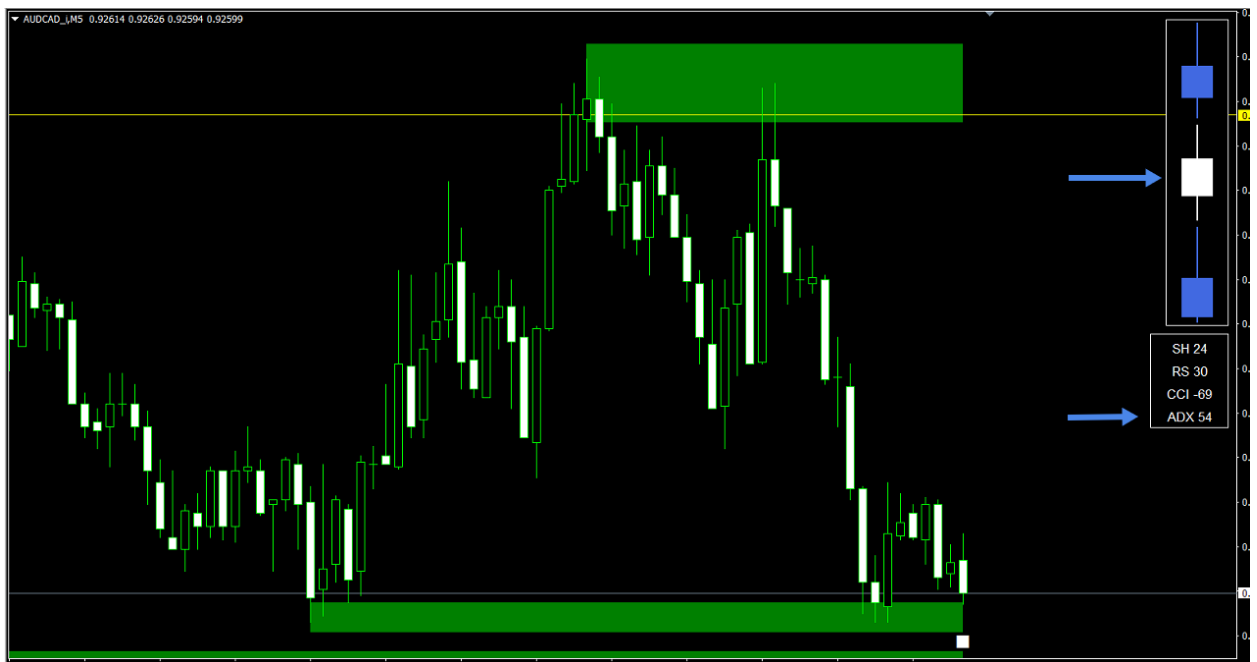


Все свечи вниз в панели справа, то есть условие по тренду не выполнено

Через уровень не проходят ни какие уровни старших таймов, нет ни каких скоплений.

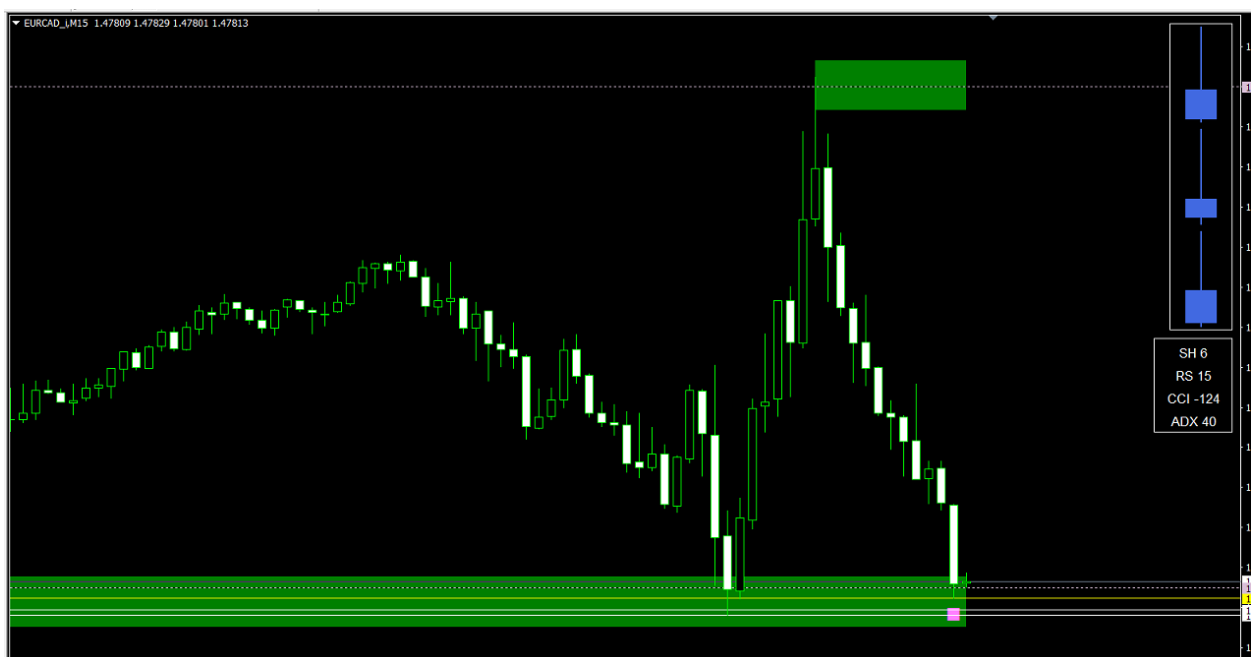
Уже два условия не выполнено, поэтому лучше не заходить (кстати сигнал и правда закрылся в минус)

Еще пример



Через уровень не проходят старшие таймы, так себе уровень. Но дневная свеча показывает тоже вверх + ADX показывает высокое значение, поэтому можно в принципе забрать этот сигнал (кстати он закрылся в плюс)

Еще пример



Сигнал полностью против тренда. Но в уровне настоящее скопление тут и уровень от H4, H1 и круглый уровень и из стандартных индикаторов бросается в глаза стохастик, всего 6. Берем сигнал не глядя.

---

## Подытожим

При сигнале отбрасывая время торговли, новости и сигнальную свечу (допустим с этим все хорошо) мы смотрим на тренд, на скопление старших таймов и на показания стандартных индикаторов. **Если больше одного условия нам говорят за подтверждение сигнала, берем его.**

Кроме этого конечно нужно учитывать важные фундаментальные факторы. **Это очень важно**, на открытиях/закрытиях сессий или на новостях вообще без разницы что показывает привод, брать сигналы нельзя, итак:

- Торговать лучше с 12 до 16, с 17 до 18, с 19 до 21
- Не торговать во время сильных новостей
- Не брать сигнал если у свечи аномально длинная тень
- Не жадничать, взяли пару хороших сигналов и хватит на сегодня
- Не высасывать хорошие входы из пальца, если сегодня рынок не дает хороших сигналов, то лучше и не торговать, рынок будет и завтра
- Не брать сигналы от уровня, который уже был отработан

## Фильтрация приводом других индикаторов

Наверняка у вас куча индикаторов, чтобы они обрели вторую жизнь привод можно использовать для фильтрации ваших стрелок, поэтому он обязательно должен быть в вашем торговом портфеле.

При сигналах ваших индикаторов смотрим чтобы он был от уровня привода, чтобы по тренду и так же смотрим показания индикаторов. В общем все тоже самое, но если сигналы вашего индикатора полностью или очень редко

совпадают с уровнями привода тогда смотрим только панели справа тренд и показания индикаторов

## **Обновление привода**

На этом будем заканчивать, основные аспекты здесь указаны если что задавайте вопросы в группе <https://vk.com/qmttrade>.

Так же следите за новостями, опять же в группе, привод будет обновляться и обрастать различными типами алертов. До связи