

MiniFAQ по индикатору WPR_Multi

Краткая инструкция и описание:

Индикатор состоит из 4-х линий(3-х линий), каждая из которых указывает на состояние рынка в тот или иной промежуток времени, на разных ТФ. С её помощью трейдер имеет возможность видеть одновременно перепроданность и перекупленность на выбранных ТФ с помощью ввода данных для анализа каждой отдельной линии соответственно тому количеству баров, которое необходимо проанализировать по формуле:

$$\%R = (\text{MAX}(\text{HIGH}(i - n)) - \text{CLOSE}(i)) / (\text{MAX}(\text{HIGH}(i - n)) - \text{MIN}(\text{LOW}(i - n))) * 100.$$

Если использовать индикатор на M1 то:

1-я линия(быстрая) - 14 (стандартно) . показывает состояние на m1

2-я 14*5(мин) - 70 показывает состояние на m5

3-я 14*15(мин) - 210 состояние на m15

4-я 14*30/60 - 420/840... соответственно m30-H1..

также настройки параметров можно выбирать в зависимости от предпочитаемых рабочих ТФ.

Дополнительно рабочее пространство(шкала) разделена по уровням 11,8-38,2-(50)-67,8-88,2

Уровни используются для определения (экспериментально) запретов в виде преодоления или отскока линий индикатора.

Внешний вид, и основные принципы работы на рис.

- на данном индикаторе решилась проблема залипания осцилляторов во время тренда, у WPR_Multi.mq4 это стало преимуществом которое можно использовать в работе. (описание принципа на рисунке).

- с его помощью можно считать(Видеть одновременно волны старшего ТФ) и подволны младших ТФ.

- показывает собаку.(как продолжение тренда)

- (на стадии проверки) возможность показывать "ложный" дивер, не приводящий к скачку цены в противоположную сторону.
-

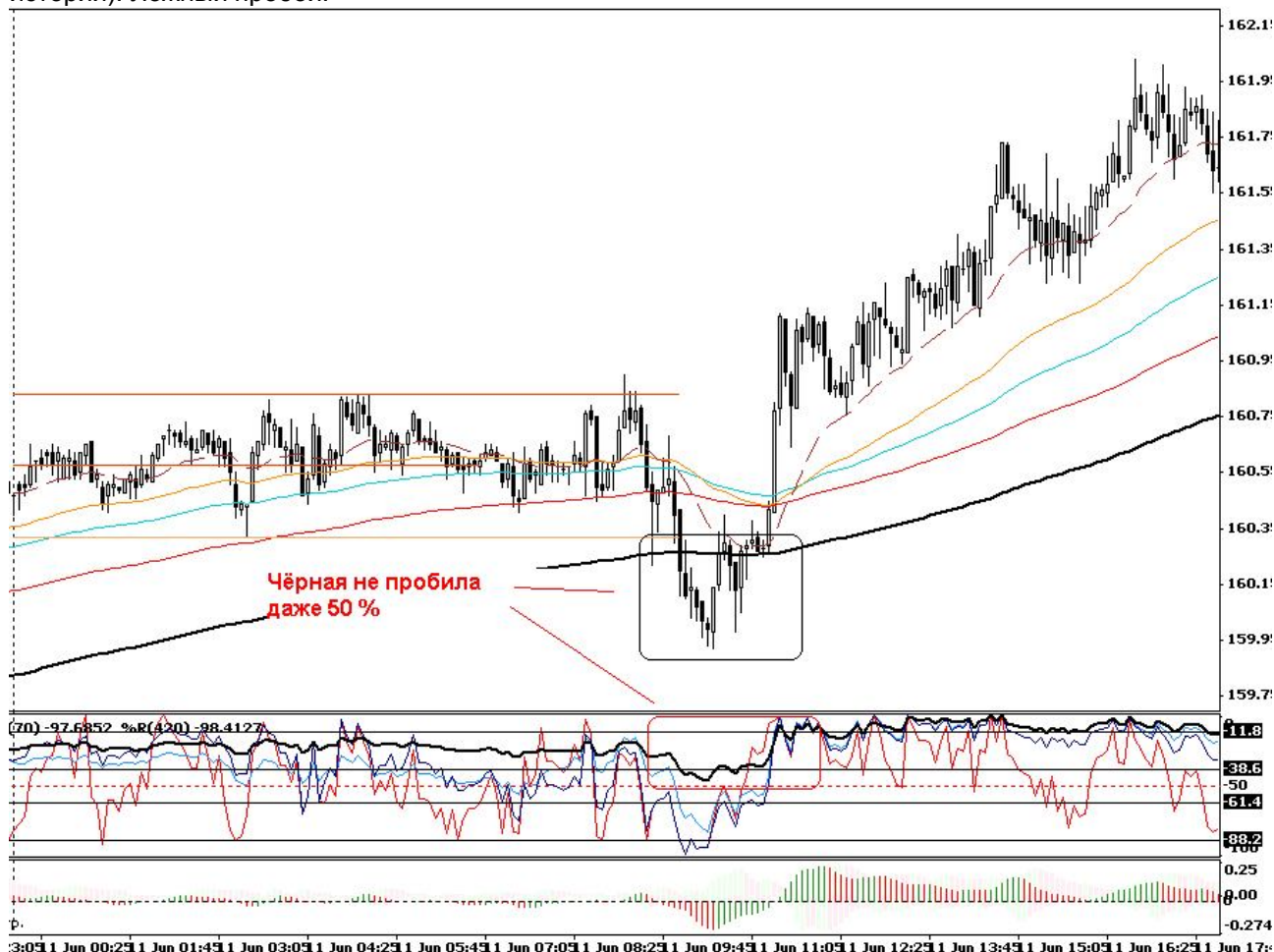
vsmark: "Пример того, как по данному индикатору чётко прослеживаются ложные сигналы, и как отчётливо видно дно, после которого произошёл разворот, и каждый выброс быстрой (красной) линии дополнительный повод доливки бай, также как и при нисходящем тренде на селл, ложные выбросы можно было использовать, чтобы селить от пиков.

Пример с текущей среднесрочки:

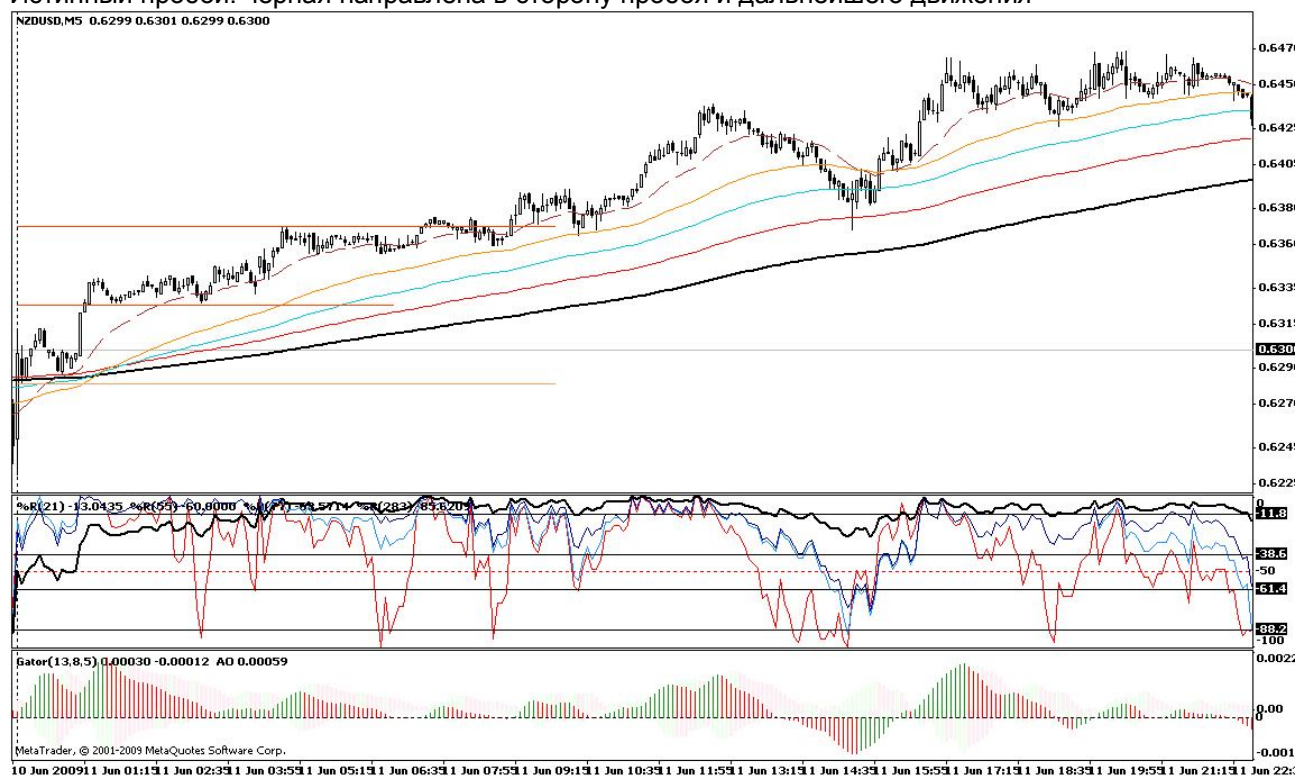


Определение истинности или ложности пробоя МСФ с помощью индикатора:

vsmark: “Комбинирование с МСФ, указывает направление до пробоя... Несколько примеров (по истории). Ложный пробой:



Истинный пробой: чёрная направлена в сторону пробоя и дальнейшего движения



Правила входа:

- смотрим старшие таймфреймы и показатели индикатора на них для определения тренда
 - определяем точку отсчета. Критерии- наличие раскрытого веера и пробой НК
 - раскрытие веера должно быть "формализованное и правильное", т.е.:
 - 21, 77 и 283 выше -11.8 или ниже -88.2
 - следующая свеча - веер в правильном порядке (тяжелая-средняя-быстрая друг под другом) и каждое значение выше/ниже своего значения на предыдущей свече
 - повторить пункт б)
 - если все ок, и тяжелая не убежала еще в центр (для исключения быстрого движения чтобы не встать в хвост) – входим
- (РИСКОВАНО! Вход маленьким лотом, не более 1/10 от стандартного для вас!)
- при подтверждении (откат красной за черную и пробитие снова) доливка при возврате быстрой в зону перекупленности-перепроданности, если чёрная линия не реагирует и не пытается перестроиться вверх(вниз).
 - сигнал на выход на том же ТФ, в виде веера в обратную сторону.

