

# Система внутридневной торговли **LevelTrading**

## Предисловие

Вид системы	Торговля по ценовым уровням
Торговый инструмент	EUR/USD (работает на всех долларовых парах - проверено )
Период	Monthly, Weekly, Daily, 4 Hour, 1 Hour, 15 min
Индикаторы	Никаких
Размер позиции	В зависимости от силы уровня H1, а также от совпадения направления движения цены на более старших таймфреймах и относящихся к ним уровням.

- Описание тактики взято на этой ветке форума Альпари, автором тактики является **TraderNeo** (описание тактики далее в тексте ведется от его имени). Сведением постов в единое описание тактики **LevelTrading** а также проверкой орфографии занимался **Don Desperado**.

**ВНИМАНИЕ !** Описание тактики представленное ниже, не является официальным произведением **TraderNeo** и не может быть использовано как пособие для торговли.

По вопросам обучения системы "**LevelTrading**" обращайтесь - [traderneo@mail.ru](mailto:traderneo@mail.ru).

## Содержание:

### 1.Описание системы LevelTrading

### 2.Советы по работе с тактикой

### 3.Примеры

## 1.Описание системы LevelTrading

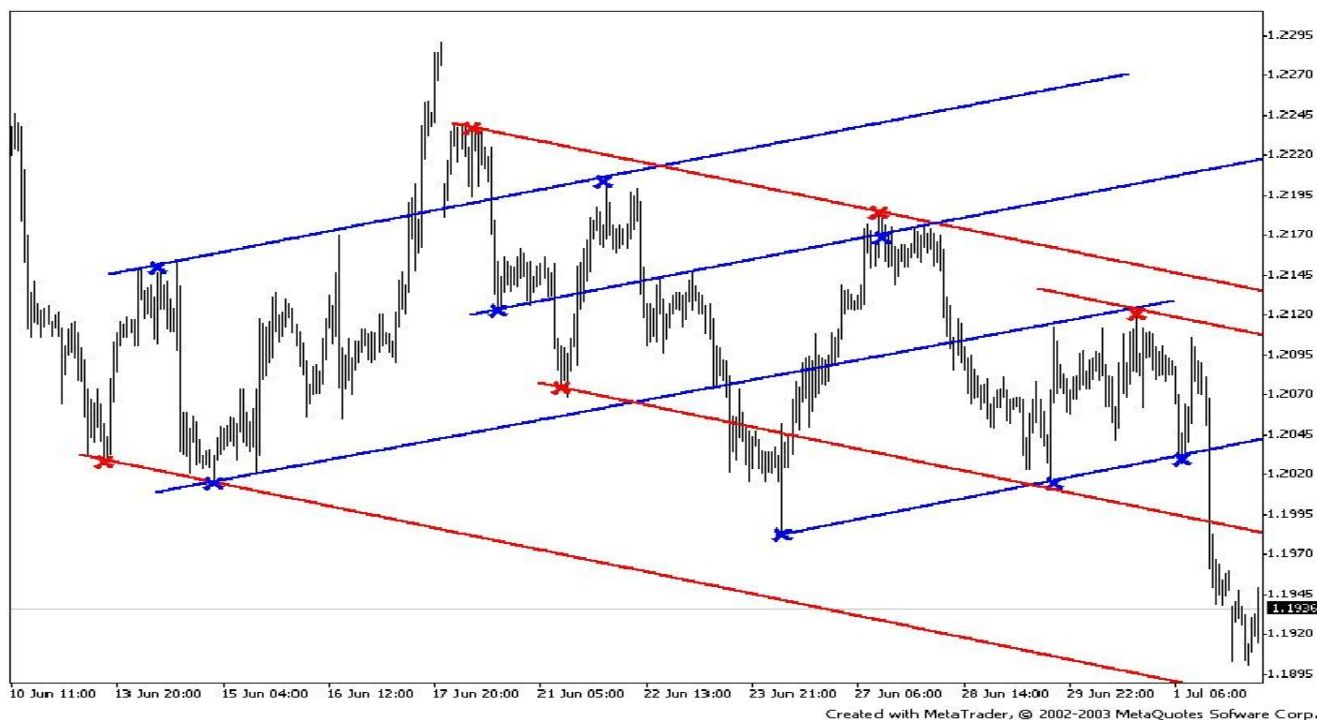
**LevelTrading** - это система внутридневной торговли. При торговле по данной системе не используются никакие индикаторы.

Торговля ведётся от ценовых уровней (Level), которые формируются по контрольным точкам ценового графика. Уровни строятся на следующих таймфреймах: 1W, 1D, 4H, 1H. Торговля внутри дня ведётся по 1H периоду. Сила уровня зависит от его подтверждённости.

Размер торгуемого лота выбирается в зависимости от силы уровня 1H, а также от совпадения направления движения цены на более старших таймфреймах и относящихся к ним уровням.

Цели устанавливаются на следующем ценовом уровне, если таковой имеется в данном направлении движения цен. Если такой уровень отсутствует, то закрытие позиции производится по разворотным комбинациям свечей.

Система **LevelTrading** позволяет вести торговлю внутри дня, независимо от текущего тренда, а также при флетовом рынке. Позиции могут открываться как длинные, так и короткие. В течении дня может открываться несколько позиций, время отработки целей которых, может длиться от нескольких минут - до нескольких часов, это напрямую зависит от динамики текущего рынка.



*Взглянув на график, возникают резонные вопросы:*

1. как определяются ключевые точки (есть ли какие-то чёткие правила)
2. как проводятся линии и через какие именно точки
3. судя по рисунку угол наклона линий один и тот же, т.е. проводится базовая линия, которая переносится параллельно на ключевые точки, я прав?
4. какие правила входов/стопов/профитов, когда на отскок/пробой, добавлять ли перевороты....
5. Откуда берется общий для всех каналов наклон?
6. Как определить, какие из точек разворота использовать для проведения каналов, а какие - нет (у вас-то сильно не все используются)?
7. По какому таймфрейму определяются точки разворота?

### **Формализация**

**Общий для всех каналов наклон** диктуется, как это не удивительно, поведением самой цены. Я это проверял на всех таймфреймах от 1Н и выше.

**Для построения новых уровней канала**, можно использовать практически все точки разворота цены (которые не вооруженным взглядом видно по двум свечам). Конечно, значимость такой точки повышается, если параллельная линия ложится на прошлую контрольную точку. Только при таком подходе вы получите массу каналов, но могу уверить вас, их наклон будет сохраняться, и торговать в них тоже можно (см. рисунок)

**Точки разворота** можно определять на любом таймфрейме, конечно лучше начиная от 1Н.

У каждого такого уровня цена начинает топтаться вверх-вниз, нужно немного понаблюдать, чтобы понять куда её больше тянет.

**Какую линию как играть: на пробой или на отскок?** Просто чередуем ВВЕРХ потом ВНИЗ, ВВЕРХ-ВНИЗ. Играем всегда только на отбой от уровня, если это отбойное движение пробьет лежащий на его пути уровень, пускай пробивает. А если встретит на нём сопротивление, опять будем играть на отбой.



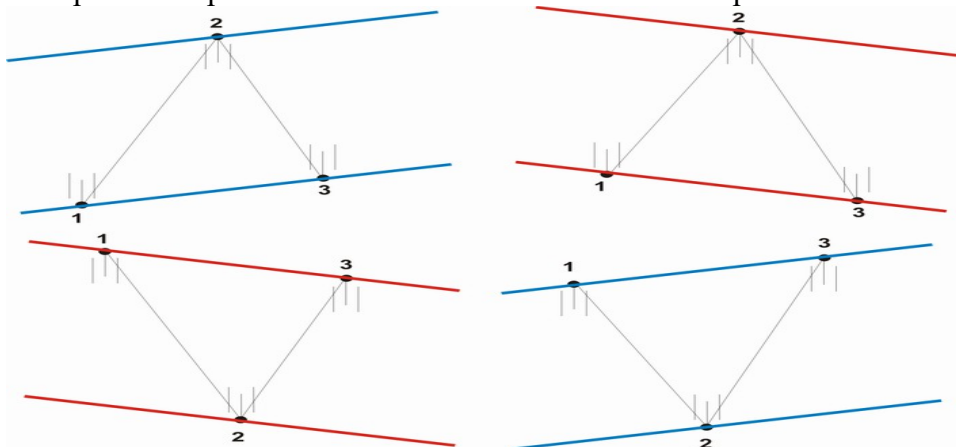
### Определение понятия канал (Channel):

Канал – это линейное графическое построение на ценовом графике, состоящее из двух параллельных линий (Line of the channel), которые построены минимум по трём контрольным точкам (Checkpoint).

### Правила построения первичного канала (Primary Channel):

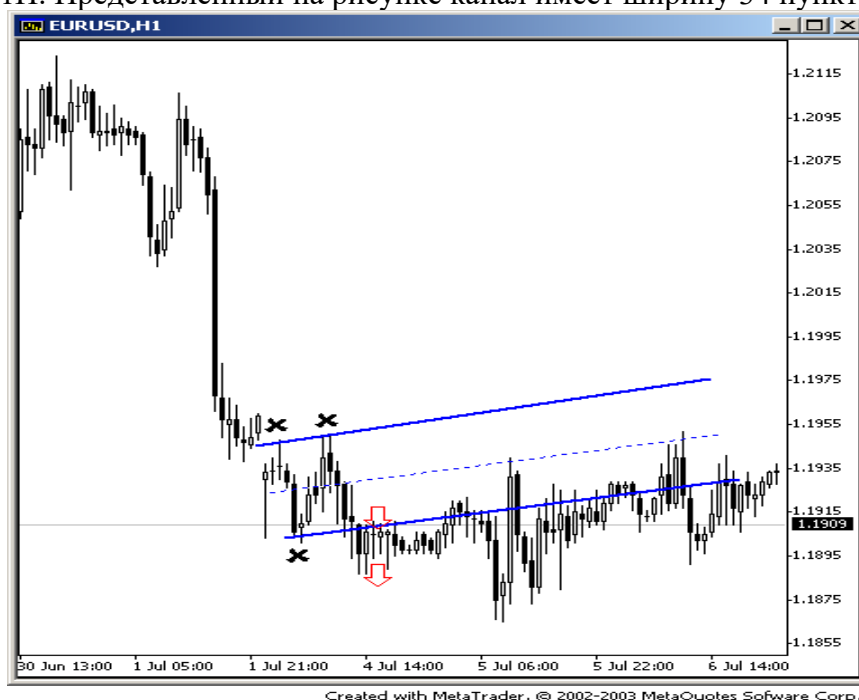
Для построения первичного канала требуется наличие **минимум** трёх контрольных точек (Checkpoint).

За одну контрольную точку принимается локальный ценовой **минимум** или ценовой **максимум**. Первая линия первичного канала строится по двум контрольным точкам (два локальных минимума или два локальных максимума). Вторая линия проводится параллельно первой, через третью контрольную точку (локальный минимум или локальный максимум). Построение первоначального канала в нескольких вариантах показано на рисунке:



Я думаю, что у многих возникает вопрос, какие контрольные точки считать истинными локальными ценовыми минимумом или максимумом для построения первичного канала? Вы скажите таких точек на ценовом графике очень много, причём на всех таймфреймах. Я с Вами полностью согласен, для построения первичного канала, следует брать только такие

контрольные точки, построенный канал по которым, будет иметь ширину от 30 пунктов. Ширина канала определяется прямой вертикальной линией от верхней границы канала до нижней контрольной точки 2. Для построения каналов рекомендую использовать таймфрейм не менее 1H. Представленный на рисунке канал имеет ширину 34 пункта.



По двум максимумам проводим линию.

Через локальный минимум проводим параллельную линию. В итоге получаем первичный канал.

По центру канала строим ещё одну параллельную линию. Назовём её центральная линия канала (Central line of the channel).

Теперь поговорим о **значимости** линий канала.

Линия канала считается значимой, при условии того, что цена отталкивалась от этой линии не менее 2-х раз. На приведённом выше рисунке такой линией является верхняя линия, построенного канала.

Приведу небольшую аналогию. Представьте что перед вами стекло, и вы кидаете в него камень, что при этом произойдёт с наибольшей вероятностью? С наибольшей вероятностью можно **предположить** что стекло разобьётся, но существует также вероятность и того что будет трещина и камень отскочит. А теперь представьте что перед вами двойное стекло. Вероятность того, что стекло устоит возрастает. Конечно очень многое зависит и от размера камня брошенного в стекло.

Тоже самое и значимость линии канала возрастает при увеличении количества отскоков цены от него. Рынок движется по пути наименьшего сопротивления. Большое количество отскоков от ценового уровня говорит о неспособности или о нежелании его игроков кидать крупный камень в эту сторону.

Давайте рассмотрим, что происходит с каналом дальше.

По рисунку мы видим, что рынок уходит вниз, пробивая **незначимую** (не подтверждённую) границу канала. Что мы можем ожидать в этом случае:

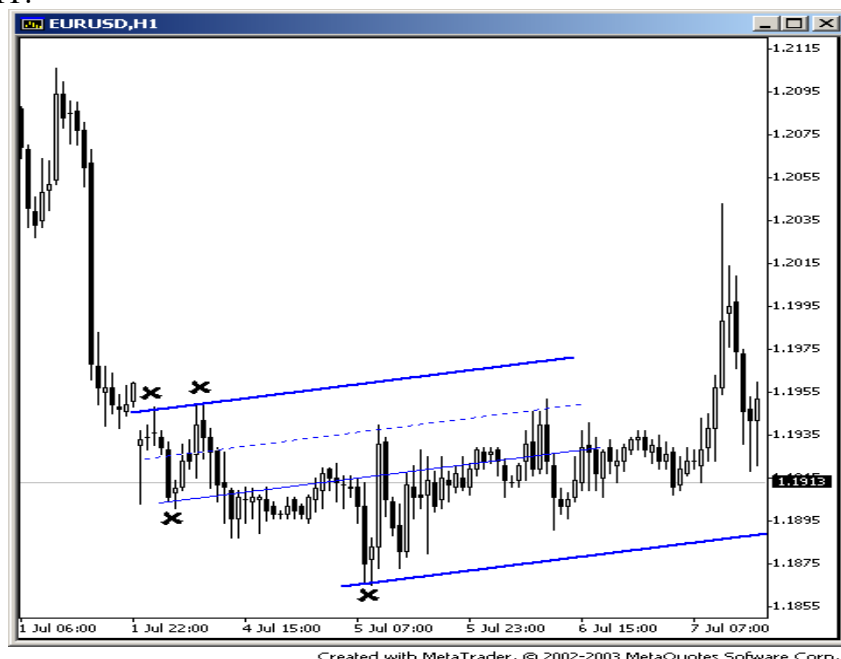
1. пробитие ложное и рынок вернётся в канал.
2. цена пройдёт вниз расстояние, **приблизительно равное ширине канала**.

**Наши возможные действия:**

1. Открыть позицию SELL с установкой STOPLOSS на уровне центральной линии канала (то есть, если мы ожидаем получить PROFIT равный ширине канала, уровень потерь ставим равным 50% от возможной прибыли)
2. Остаться вне рынка.

### Что же происходит с ценой:

Заметьте цена предпринимает попытку вернуться в канал после пробития, но пробить линию обратно у неё не получается. **Поддержка становится сопротивлением.** При этом эта линия опять становится **незначимой**, но уже верхней линией. А рынок благополучно проходит вниз расстояние **приблизительно равное ширине канала.** TAKE PROFIT.



### Что мы дальше делаем на графике.

У нас образовался новый ценовой минимум. Расстояние от прошлой контрольной точки составляет больше 30 пунктов. Помечаем этот локальный ценовой минимум как новую контрольную точку.

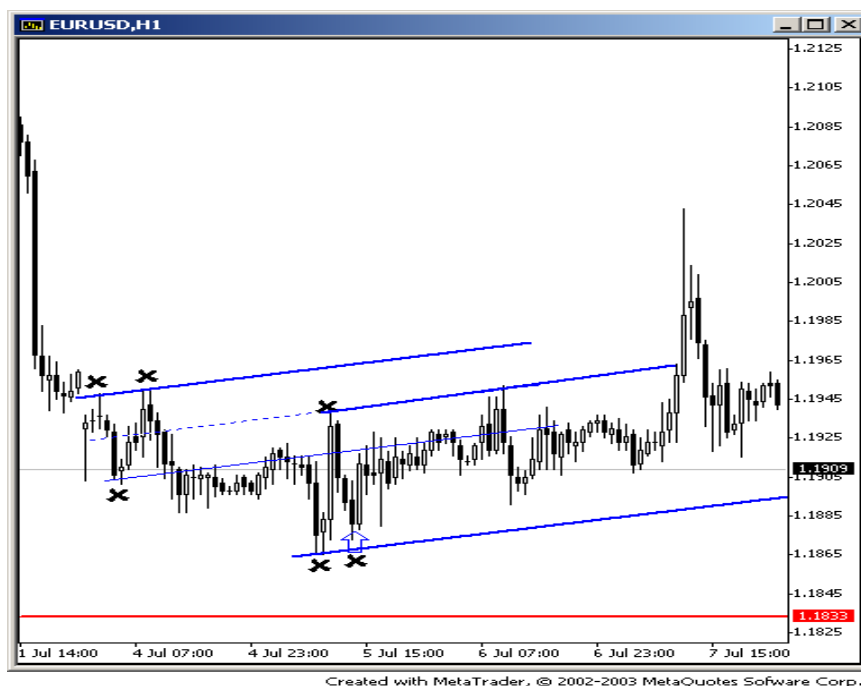
Наблюдаем за поведением цены. Как видите, видим очень интересный момент, цена встречает сопротивление на центральной линии первичного канала и образует новый локальный максимум. Помечаем данный максимум контрольной точкой.

Дальше цена, оттолкнувшись от центральной линии первичного канала, движется и доходит вниз до нашей новой нижней линии.

**Примечание:** Хочу обратить внимание на тот факт, что цена обычно не доходит до ранее установленного локального минимума, а начинает отталкиваться **приблизительно** от цены закрытия этого минимума. Об этом говорится и в книге многоуважаемого Томаса Р. Демарка "Технический анализ - новая наука" Этот установленный факт следует учитывать при открытии новой позиции от **подтверждающейся** линии канала.

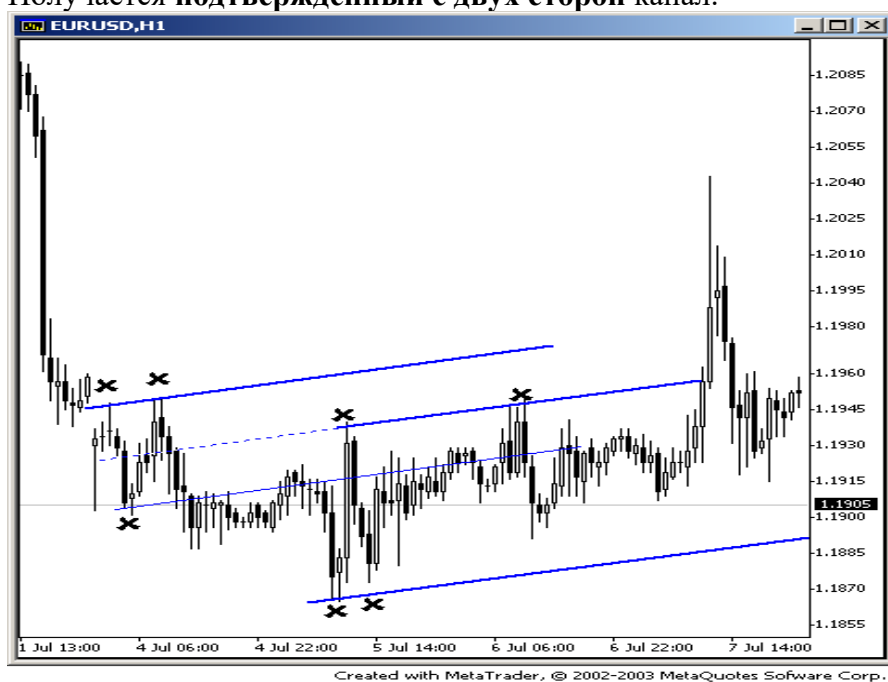
Помечаем на графике новый локальный минимум как контрольную точку. Через верхнюю контрольную точку проводим жирную линию канала.

Открываем позицию BUY. Уровень STOPLOSS ставим равным 50% расстояния от предыдущей верхней контрольной точке. TAKE PROFIT ставим на верхнюю границу канала (линия которую мы сделали жирной.)



Цена доходит до верхней границы канала (TAKE PROFIT).  
И отталкивается от неё, тем самым, **подтверждая** и верхнюю линию канала. Ставим контрольную точку.

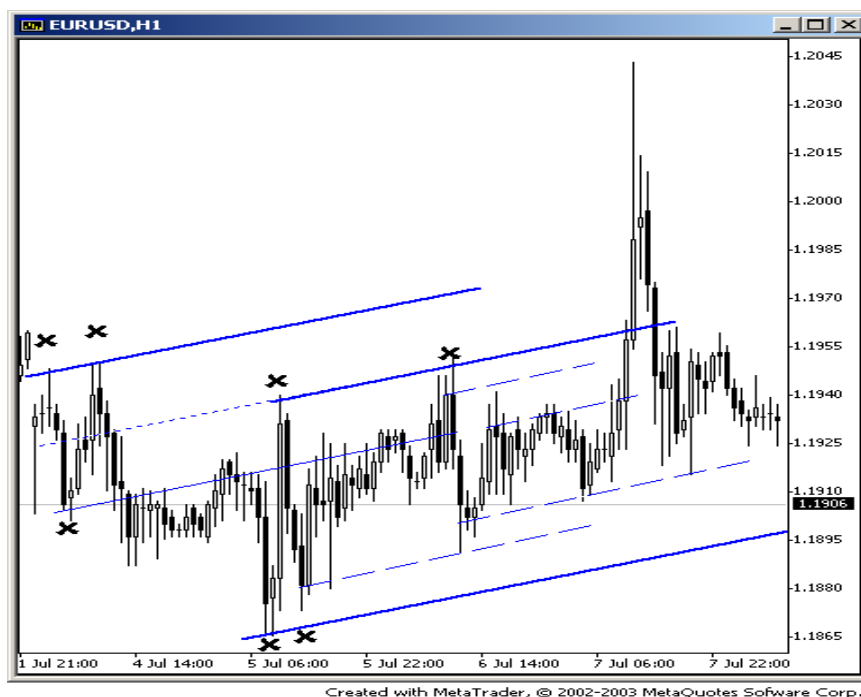
Получается **подтверждённый с двух сторон канал**.



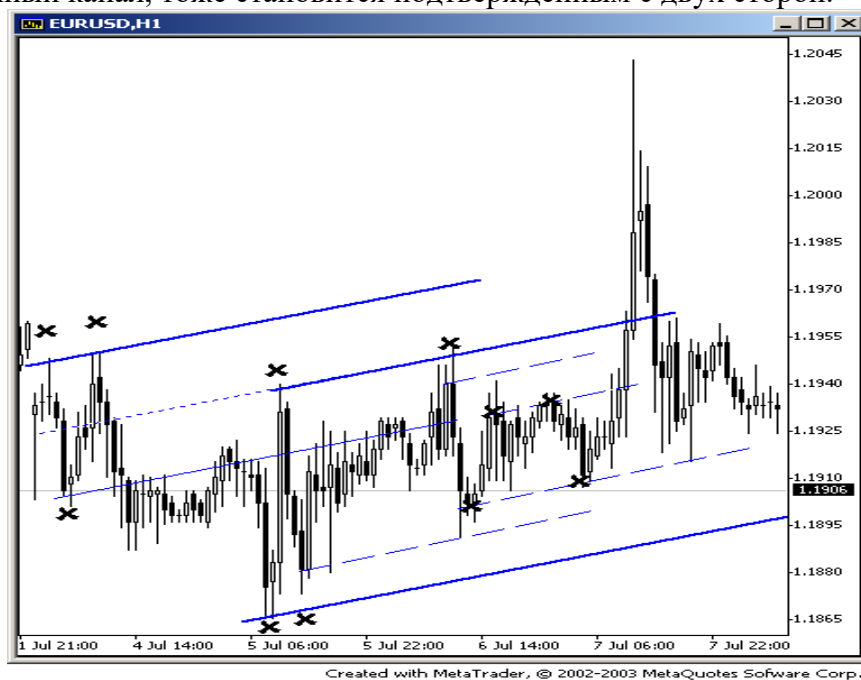
Можно смело работать в данном канале на отбой от линии.  
Но опять хочу **напомнить о примечании, которое я делал выше**.

Обратите внимание, на рисунке я тонкими синими пунктирными линиями пометил, как происходит внутреннее **сужение ценового канала**, за счёт отталкивания от цены закрытия предыдущего минимума или максимума. Нужно рассчитывать возможный профит при таком сужении.

**STOPLOSS** ставим равные 50% ширины суженного канала.

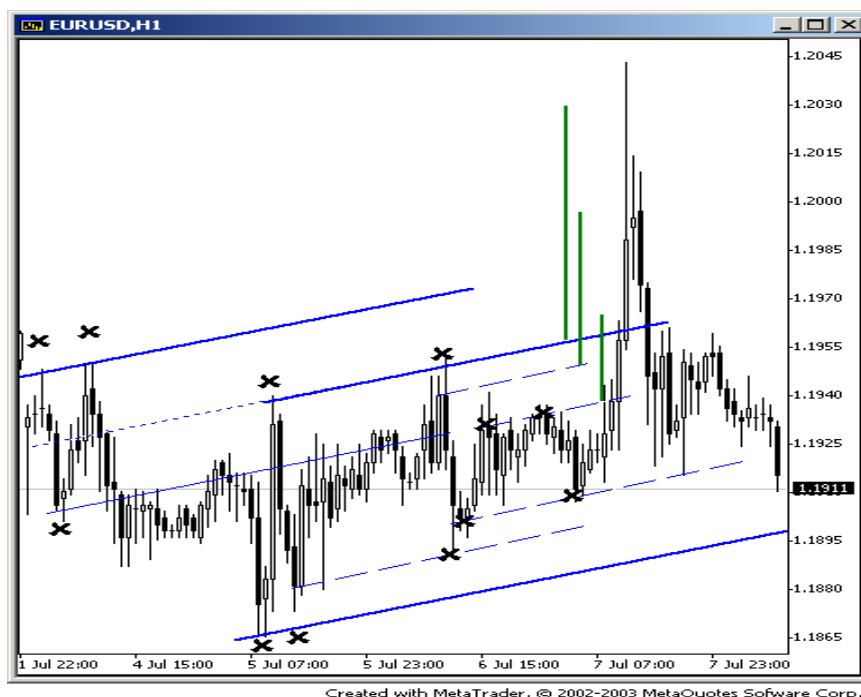


Обратите внимание, как на сужающемся канале, образуются **контрольные точки**. Суженный канал, тоже становится подтверждённым с двух сторон.

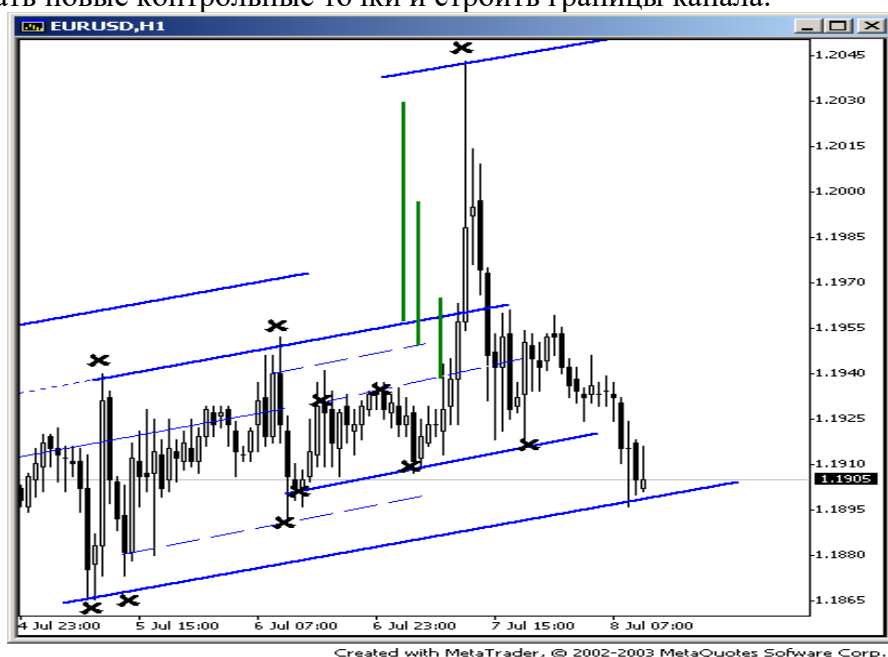


Смотрим, что происходит при пробитии суженного канала.  
 Открываемся BUY, **STOPLOSS ставим 50% расстояния суженного канала**.  
 Смотрим как проходим сквозь границы больших каналов. Стопы не меняем. Планируем цели (зелёные вертикальные линии). На самую большую цель устанавливаем TAKEPROFIT.  
**ЖДЁМ.**  
 Цель достигнута (TAKE PROFIT)





На локальном максимуме ставим контрольную точку. Проводим новую параллельную линию. Обратите внимание, цена вернулась и сначала остановилась у нижней границы суженного канала (который был не тронут (не пробит вниз)). Ставим контрольную точку. А потом притормозила у самой нижней подтвержденной границы канала, посмотрите, эту границу мы провели 3(три) дня назад, но она значима. Далее работаем по границам каналов, в зависимости от поведения рынка. Не забываем отмечать новые контрольные точки и строить границы канала.



Нисходящие каналы (то есть красные) строятся по аналогии с синими, также по контрольным точкам. Их линии также могут быть подтвержденными и неподтвержденными. И соответственно иметь различную значимость. Работаем по пути наименьшего сопротивления. Получается, что рынок сам указывает по какому каналу в данный момент работаем. И где возможно наибольшее сопротивление или поддержка.

## 2.Советы по работе с тактикой



## **Построение каналов**

Первоначальный (Базовый) угол наклона определяется на самом старшем таймфрейме MN. Так как на старшем таймфрейме мы видим самые значимые ценовые движения за всю историю конкретного торгового инструмента, самые сильные максимумы и минимумы. По этим значимым максимумам и минимумам мы и стоим первичный уровень. Этот наклон отражает глобальную ценовую направленность (смещением ценового движения, в ту или другую сторону).

В дальнейшем мы и руководствуемся данным наклоном и проводим параллельные ему линии на новые максимумы и минимумы.

Данные ценовые уровни - это ни что иное как обычные линии поддержки и сопротивления. Просто в отличие от классических (горизонтальных) уровней, в данном методе анализа, уровни поддержки и сопротивления изменяют своё ценовое значение во времени.

Для периодов MN, W1, D1 - наклон один и за основу взят базовый наклон MN. Для периодов H4 и H1 происходит небольшая корректировка наклона взятого со старшего таймфрейма. Так как уровни проводятся через пересечение теней свечей, тогда то что на периоде D1 - тень свечи, на периоде H1 тело свечи.

Что касается линий на H1, то советую Вам обрывать линии, которые цена прошла в двух направлениях.

Хочу Вам порекомендовать, при построении уровней, делать корректировку линии (я не имею ввиду изменять угол наклона, а просто немного смещать линию), с целью объединения с уже имеющейся линией, новых пиков или впадин, а не строить новую линию. И так как таймфрейм H1, является последним уровнем детализации и внутридневная торговля ведётся именно по нему, то на нём следует очень внимательно выбирать ценовые движения для построения уровней. Потому что не отмеченное ценовое движение, может полностью изменить картину и привести к неправильно выбранному торговому варианту.

## **Направление движения и вход в рынок**

Анализ рыночной ситуации и определение направления тенденции нужно проводить по всем таймфреймам, после чего можно составить рыночную картину и принимать торговые решения.

В первую очередь следует учитывать два соседних таймфрейма. Ценовая направленность на старшем таймфрейме более важна, чем на младшем. Также необходимо следить за близостью ценовых уровней на всех таймфреймах.

Например:

На D1 - направленность движения восходящая.

На H4 - нисходящая.

На H1 - восходящая.

Следовательно пока цена не достигла нижнего уровня на тайме H4 и сохраняется нисходящая направленность, на H1 продолжаем рассматривать вход в шорт от верхних уровней.

Иногда у уровня цена начинает топтаться вверх-вниз то пробивая его по ныряя опять под него, не нужно спешить в такой ситуации, нужно немного понаблюдать, чтобы понять куда её больше тянет.

Очень часто после пробоя уровня вниз цена снова тестирует уровень но уже снизу-вверх и после этого продолжает нисходящее движение.

Особое внимание необходимо уделять уровням цена на которых происходит скопление уровней на H1 и H4 или H4 и D1 такое скопление всегда дает повышенную значимость данного ценового уровня и вполне может стать сильным сопротивлением или поддержкой.

После сильного движения следует дождаться образования или подтверждения ценовых уровней и только после этого рассматривать возможные торговые варианты.

Вход осуществляется на основе анализа H1 периода и направления движения и уровней на старших таймфреймах. Пробитие, отбой определяется по значимости уровня и по свечным комбинациям.

Наклон для часа выбирается также по пикам и впадинам. Хорошо когда линия проходит так, что прошлая поддержка, становится сопротивлением. Ну и конечно учитывать необходимо подтвержденность линии - от двух и больше контрольных точек на уровне. Линии проводите, через скопления теней свечей. А не точно по максимумам или минимумам

Что касается направления открытия позиции, то я рекомендую открываться в направлении движения на старшем таймфрейме. Для H1 открывать позиции в направлении движения H4.

При нисходящем движении на периоде H4 (от верхней границы к нижней), при торговле на периоде H1, открываются ТОЛЬКО короткие позиции на отбой от верхних уровней H1 или на пробой нижних уровней H1. Длинные позиции не открываются. Соответственно наоборот, при восходящем движении на периоде H4 (от нижней границы к верхней), при торговле на периоде H1, открываются ТОЛЬКО длинные позиции на отбой от нижних уровней H1 или на пробой верхних уровней H1. Короткие позиции не открываются.

Дополнительным критерием оценки пробоя или отскока, кроме подтвержденности и силы уровня, служат свечные комбинации.

Из свечных лучше всего работают: дожи, поглощение, молот и повешенный. А также звёзды и модель харами. Свечные комбинации при торговле на H1, лучше смотреть на меньших таймфреймах M30 и M15, потому что если ждать закрытие часа, то рынок уже уйдёт от уровня. Отскок от уровня следует ожидать только в направлении движения на старшем таймфрейме (учёт текущего тренда). Если на H4 идёт нисходящее движение, значит на H1, ордера на отскок выставляются от верхних уровней с целью нижних уровней

### **Определение вероятности пробоя**

Определения вероятности пробоя:

1. канал слишком узкий - вероятность пробоя максимальна... узость канала - меньше 40 п.
2. если цена находилась возле линии канала, и пробив ее ушла более чем на 30 - 40 п, то это определяет пробой на часах (на других таймфреймах похоже нужно определять по другому, 30 п - для торговли по интрадей).
- 3.определение существующей тенденции на рынке...
4. пробой подтверждается, если три часовые свечи закрылись после пробоя уровня...
5. если цена ударилась о уровень, который пробила и снова ушла дальше...
6. для каждого таймфрейма существует определенный жизненный цикл движения по определяемым каналам (беда в том, что обычно, когда канал вырисовывается и мы начинаем торговать по нему, цена "подло" переходит в другой ценовой канал)... и его хорошо бы тоже

учитывать, можно использовать волны Эллиота... они неплохо показывают представление о местонахождении цены в каналах...

По поводу ложного пробоя, как правило, если часовая свеча закрылась с большой тенью, которая пробилла уровень, то это скорее всего ложный пробой... но если закрылась ниже и следующая свеча дошла до пробитого уровня и оттолкнулась от него, то скорее всего это пробой, и рынок двинет дальше.

Если уровень дважды или больше раз подтверждён, то он при наличии соответствующей свечной комбинации, является кандидатом на отбой. Свечные комбинации всем известны, например они представлены в книге Сафина.

Отбой от уровня наиболее вероятен сам по себе, даже при наличии всего одной контрольной точки. Соотношение отбой : пробой = 70% : 30%. Если на уровне 2 (две) контрольные точки, то соответственно уровень становится значимее, и отбой от него более вероятен.

### **Стопы**

Относительно уровня стоп-лосса, то он устанавливается или на уровне 1/4 (25%) ширины канала или 1/2 (50%) ширины канала. Это зависит от ширины канала и соответственно получаемого уровня в пунктах.

Если мы ожидаем получить PROFIT равный ширине канала, уровень потерь ставим равным 50% от возможной прибыли

Из-за больших размахов цены лучше стопы выставлять не за предыдущими уровнями а ориентироваться на предыдущие пики Уровень стоп-лосса при таких ситуациях, когда цену мотает в разные стороны и рыночная ситуация не ясна, устанавливать на уровне 50% ширины канала бессмысленно. Он будет съеден рынком. Поэтому настоятельно рекомендуется стопы я выставлять за прошлые ценовые уровни.

### **Цели**

TAKE PROFIT следует выставлять на уровень противоположной границы канала, и опри это следует помнить, что цена обычно не доходит до ранее установленного локального минимума, а начинает отталкиваться приблизительно от цены закрытия этого минимума

TAKE PROFIT частенько не доходит до выставленного на 5-7 пунктов, нужно учитывать при выставлении ордеров

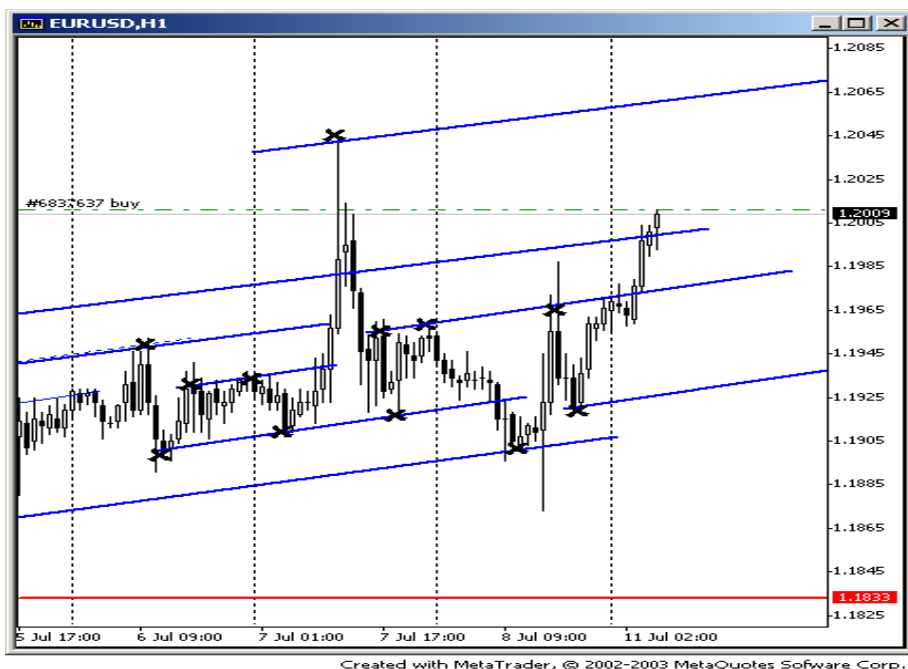
В случае когда в направлении движения нет ценового уровня, то профит - первую цель можно рассчитать как разницу от пробитого уровня и шириной последнего канала, Итого получаем первую цель.

### 3.Примеры

#### Пример «Выставление ордеров»

Понедельник, утро. 11.07.2005

Buy 0.5 1.2011 stop 1.1986 profit 1.2061

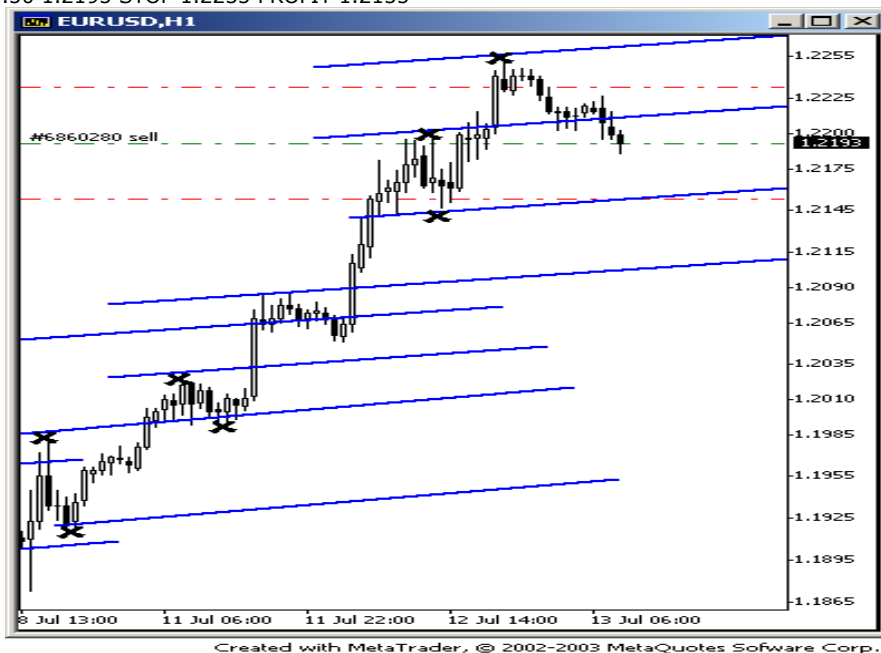


Понедельник, утро. 11.07.2005

Buy 0.5 1.2011 stop 1.1986 profit 1.2061

СРЕДА

SELL 0.50 1.2195 STOP 1.2235 PROFIT 1.2155



## Пример «Анализ ситуации»

Опубликовано автором 28.09.2005г.

Небольшой анализ текущей ситуации по паре EURUSD и возможные варианты развития событий.

Что касается периода **D1**:

Текущий рабочий ценовой уровень D1 проходит через отметку – 1,1978

Нижний ценовой уровень, это нижний уровень W1 периода – 1,1862

Верхний ценовой уровень D1 проходит через отметку – 1,2146

Возможные варианты торговли от рабочего ценового уровня D1:

1) **Ордер BuyStop** - 1,2022 S/L - 1,1948 T/P - 1,2129  
SellStop (Разворот) - 1,1948 S/L - 1,2022 T/P - 1,1877

2) **Ордер SellStop** - 1,1948 S/L - 1,2022 T/P - 1,1877  
BuyStop (Разворот) - 1,2022 S/L - 1,1948 T/P - 1,2129



Текущая уровневая разметка на периоде H4.

Текущий рабочий ценовой уровень H4 проходит через отметку – 1,2027

Нижний ценовой уровень, это нижний уровень D1 периода - 1,1978

Верхний ценовой уровень H4 проходит через отметку – 1,2090

Возможные варианты торговли от рабочего ценового уровня H4:

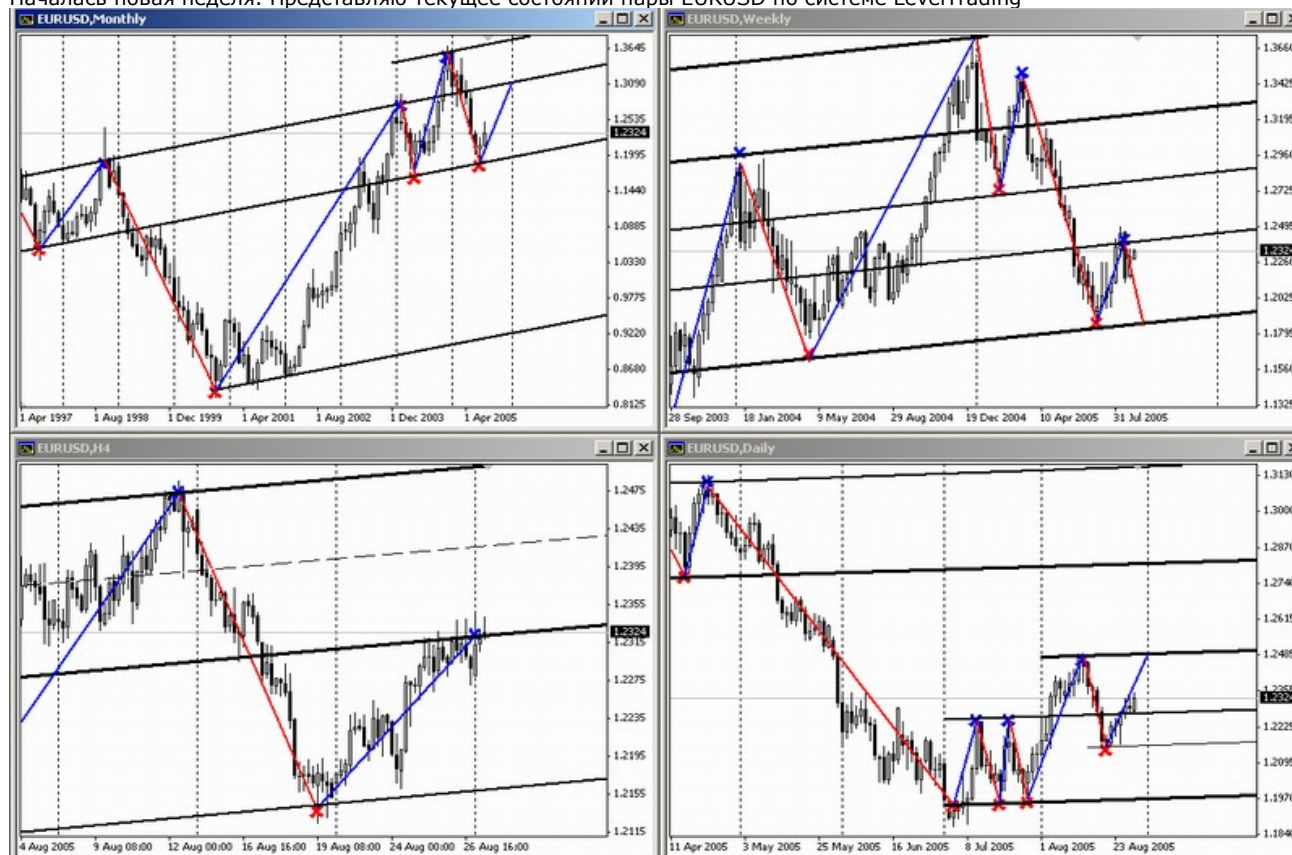
1) **Ордер BuyStop** - 1,2046 S/L - 1,2015 T/P - 1,2084  
SellStop (Разворот) - 1,2015 S/L - 1,2046 T/P - 1,1986

2) **Ордер SellStop** - 1,2015 S/L - 1,2046 T/P - 1,1986  
BuyStop (Разворот) - 1,2046 S/L - 1,2015 T/P - 1,2084



**Пример «Началась новая неделя»**  
**Опубликовано автором Пн Авг 29, 2005 11:28**

Началась новая неделя. Представляю текущее состояние пары EURUSD по системе LevelTrading



Вход осуществляется на основе анализа H1 периода и направления движения и уровней на старших таймфреймах. Пробитие, отбой определяется по значимости уровня и по свечным комбинациям.

Насчёт изменения наклона линий при попытке их параллельности, это глюк MT, не Вы один столкнулись с данной проблемой. Эта проблема особенно проявляется на старших таймфреймах MN и W1.

Что касается линий на H1, то советую Вам обрывать линии, которые цена прошла в двух направлениях.

Для периодов W1, D1 наклон берётся с MN периода, он не меняется и один для всех.

Для периода H4 и H1 выбирается свой наклон. Если взять наклон MN, то действительно получаться почти горизонтальные линии.

Наклон для часа выбирается также по пикам и впадинам. Хорошо когда линия проходит так, что прошлая поддержка, становится сопротивлением. Ну и конечно смотрите на подтверждённость линии - от двух и больше контрольных точек на уровне.

Линии проводите, через скопления теней свечей. А не точно по максимумам или минимумам

Если уровень дважды или больше раз подтверждён, то он при наличии соответствующей свечной комбинации, является кандидатом на отбой. Свечные комбинации всем известны, например они представлены в ранее Вами упомянутой книге Сафина. Какие в основном Вы используете свечные комбинации для определения разворота и на каком таймфрейме. Ведь Forex очень быстрый рынок и пока ждем формирования свечной комбинации цена может далеко уйти?

Вы также упоминали направление движения цены. Можно открываться по тренду или против него, имеет ли это значение? Если да, то для каких временных интервалов?

Отбой от уровня наиболее вероятен сам по себе, даже при наличии всего одной контрольной точки. Соотношение отбой : пробой = 70% : 30%. Если на уровне 2 (две) контрольные точки, то соответственно уровень становится значимее, и отбой от него более вероятен.

Из свечных комбинаций я использую: дожи, поглощение, молот и повешенный. А также звёзды и модель харами. Свечные комбинации при торговле на H1, я смотрю на меньших таймфреймах M30 и M15. Так как если ждать закрытие часа, то рынок действительно уже уйдёт от уровня.

Что касается направления открытия позиции, то я рекомендую открываться в направлении движения на старшем таймфрейме. Для H1 открывать позиции в направлении движения H4.



**Пример «Разбора полетов»**  
**Опубликовано автором 23.10.2005 г.**

Цитата:

Сообщение от **TarderNeo**

Цитата:

Сообщение от **TarderNeo**

*В настоящее время имеет смысл рассматривать продажи на пробитие уровня 1,1900. Но данные продажи сопряжены с повышенным риском из-за возможных ценовых колебаний при тестировании данного уровня.*

*Как и предполагалось, желающих заработать на пробое уровня 1,1900 - развели на бабки. Хотя я это и ожидал, но я тоже в их числе.*

*2005.10.19 08:36 sell 1.00 eurUSD 1.1910 1.1950 0.0000 2005.10.19 09:12 1.1890 0.00 0.00 200.00  
2005.10.19 10:20 sell 1.00 eurUSD 1.1890 1.1950 1.1850 2005.10.19 11:06 1.1950 0.00 0.00 -600.00*

*Итог работы на пробое 1.1900: Убыток - 40 пунктов.*

*Рынок есть рынок.*

*Желаю Всем удачи и профитов.*

Всем доброй ночи или утра.

Вот и закончилась ещё одна торговая неделя. Данная неделя была достаточно трудной и в тоже время очень интересной. Хочу продолжить свой ранее написанный пост и произвести небольшой «разбор полётов» по главному событию этой недели – ещё одной попытки пробоя ценового уровня 1.1900.

Как мы теперь уже знаем, данный пробой оказался ложный, и доллару не удалось закрепиться за уровнем 1.1900. И кто держал короткие позиции по EURUSD на пробой вниз данного уровня и не зафиксировал вовремя прибыль или не сдвинул уровень StopLoss в безубыток, поймали лося.

Хоть я и ожидал, что данный пробой не пройдёт легко и риск сделки достаточно высок, я не смог удержаться, чтобы в нём не участвовать.

Теперь хочу рассказать, как развивались события и велась торговля:

**2005.10.19 08:36**

**sell 1.00 eurUSD 1.1910 1.1950 0.0000 2005.10.19 09:12 1.1890 0.00 0.00 200.00**

Первый вход на пробой уровня 1.1900. Вы спросите, почему открытие позиции сделано выше уровня 1.1900? Отвечу: Потому что нижний ценовой уровень «LevelTrading» находился выше него, а именно на отметке 1.1924 и ордер стоял на его пробитие. В данной позиции прибыль была зафиксирована при начале отката цены. Итог сделки: **+ 20** пунктов.

**2005.10.19 10:20**

**sell 1.00 eurUSD 1.1890 1.1950 1.1850 2005.10.19 11:06 1.1950 0.00 0.00 -600.00**

Второй вход при попытке цены продолжить нисходящее движение после отката, которое так и не продолжилось, и цена ушла выше 1.1900. Итог сделки: **- 60** пунктов. Вот и лось.

**2005.10.19 11:06**

**buy 1.00 eurUSD 1.1950 1.1890 1.2050 2005.10.19 12:47 1.1970 0.00 0.00 200.00**

Разворотный ордер вверх, на пробой уровня. Раз цена не хочет идти вниз, пойдём вместе с ней вверх. Итог сделки: **+ 20** пунктов.

**2005.10.19 13:30**



**sell 1.00 eurUSD 1.1960 1.1980 1.1950 2005.10.19 13:39 1.1950 0.00 0.00 100.00**


Краткосрочная игра на отбой от верхнего уровня. Время сделки 9 минут. Итог сделки: **+ 10** пунктов.

**2005.10.19 19:21**

**buy 1.00 eurUSD 1.1980 1.1950 1.2060 2005.10.20 11:12 1.1950 0.00 -18.00 -300.00**

Вход на пробой верхнего уровня. Позиция оставлена на ночь, но торговая цель так и не была достигнута. Итог сделки: **- 30** пунктов. Так прошла торговля в среду.

Четверг оказался не менее интересным днём. Это был день, в который вообще не следовало торговать до прояснения ситуации  и находиться вне рынка. В этот день цена вела себя, как говорит уважаемый мною Станислав Гребенщиков, как «пьяный кенгуру» .

Но на войне, как на войне. Торговля продолжается, живыми не сдаваться .

**2005.10.20 11:12**

**sell 1.00 eurUSD 1.1950 1.1980 1.1930 2005.10.20 15:58 1.1980 0.00 0.00 -300.00**

Разворот вниз на пробой ценового уровня. Но это оказалось просто «пьяное» блуждание цены. Итог сделки: **- 30** пунктов.

**2005.10.20 15:58**

**buy 1.00 eurUSD 1.1980 1.1930 1.2060 2005.10.21 00:46 1.2011 0.00 -6.00 310.00**

Очередной разворот по стопу. Позиция была закрыта при попытке разворота цены, в открытие дня. Итог сделки: **+ 31** пунктов.

**2005.10.20 21:31**

**buy 1.00 eurUSD 1.2020 1.1930 1.2060 2005.10.21 02:15 1.2060 0.00 -6.00 400.00**

Отложенный ордер на пробитие верхнего ценового уровня. Цель такая же, как и у прошлой позиции. Итог сделки: **+ 40** пунктов.

**2005.10.21 01:45**

**buy 1.00 eurUSD 1.2030 1.1930 1.2060 2005.10.21 02:15 1.2060 0.00 0.00 300.00**

Отложенный ордер на пробитие ещё одного верхнего ценового уровня. Цель та же. Итог сделки: **+ 30** пунктов.

Рынок сдвинулся 🟡 с мёртвой точки в ночь пятницы. Теперь можно подвести итог за эти сложные 2 дня: всего было совершено **9** сделок, из них **3** отрицательных и **6** положительных:

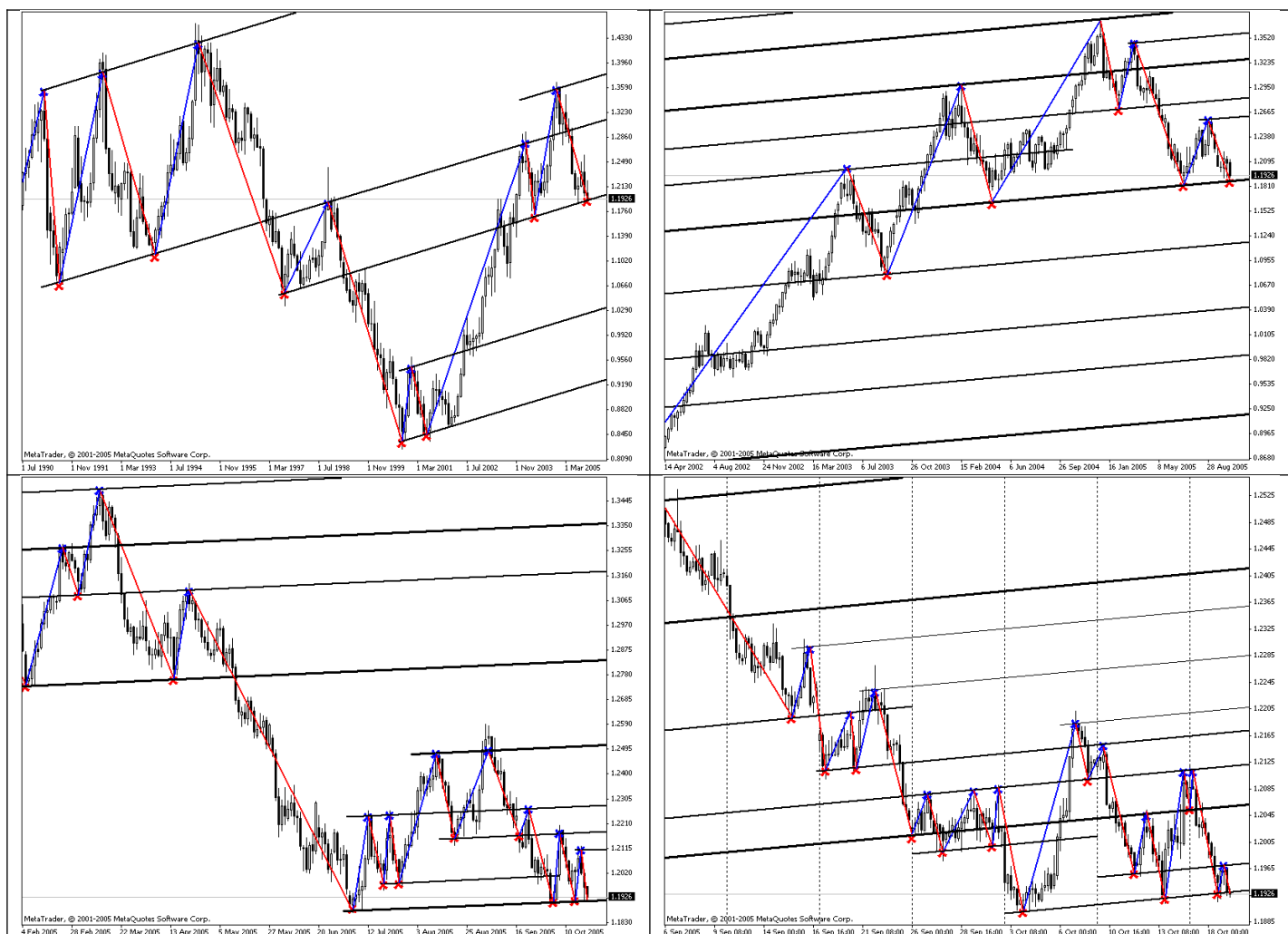
**+20-60+20+10-30-30+31+40+30 = +31** пункт чистой прибыли или **310.00 USD**.

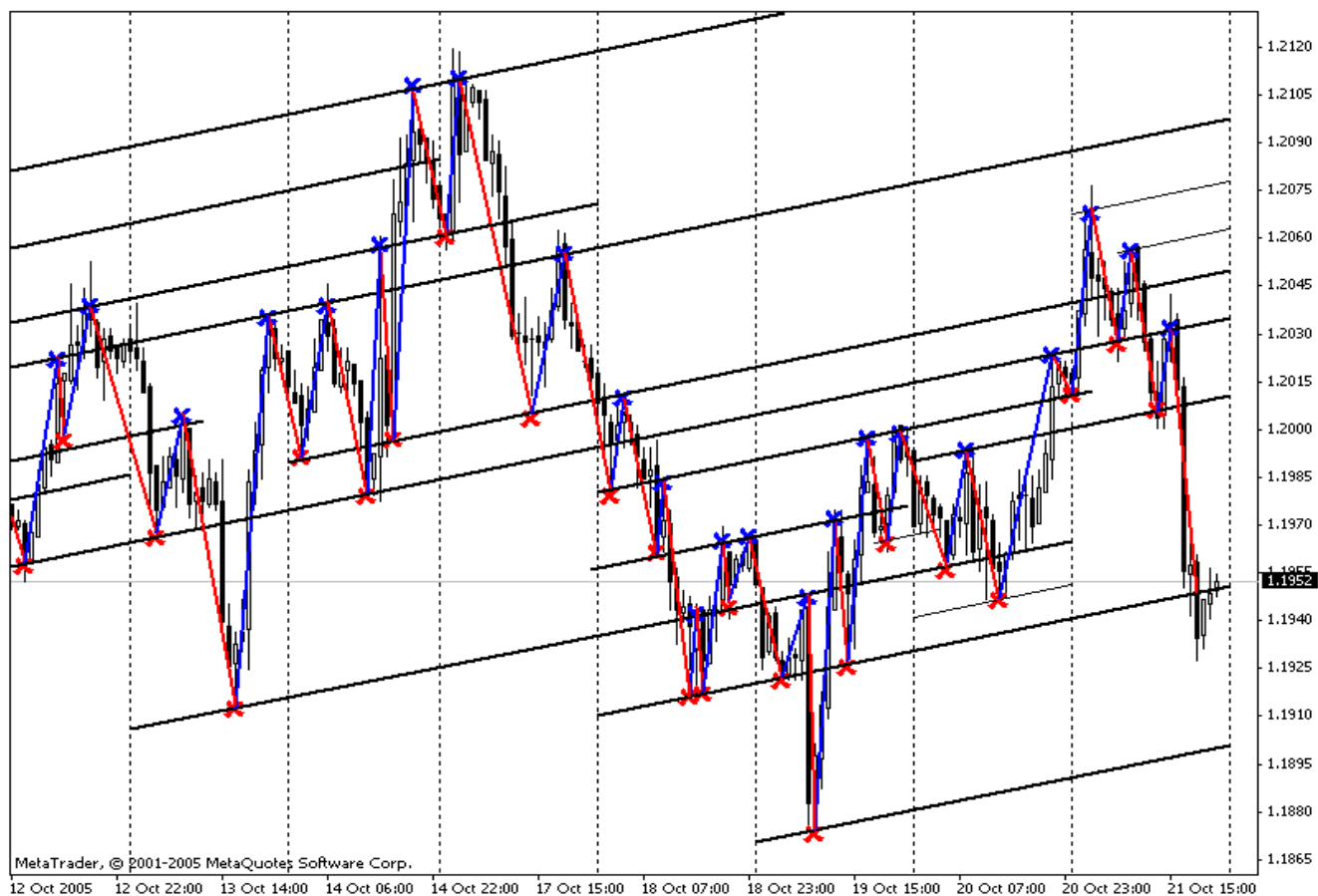
Как вывод, я хочу сказать, что система смогла перенести сложные торговые дни, находясь при этом в рынке и компенсировать полученные убытки.

Спокойной ночи.

Желаю всем хороших выходных и удачной новой торговой недели.

Всем профитов.





## **Пример «Обзор по всем таймфреймам»**

**Опубликовано автором 18.01.2006 г.**

Небольшой обзор текущей ситуации по всем таймфреймам, с учётом имеющихся ценовых уровней и текущими разметками.

**На таймфрейме MN** цена находится чуть выше нижнего ценового уровня 1.1963, после его прошлогоднего тестирования. В настоящий момент пока рано говорить об отбоя от данного уровня, по крайней мере следует дождаться закрытия текущего месяца. Если отбой всё-таки произойдёт, то цель восходящего движения - верхний ценовой уровень 1.3074. Если же произойдёт пробой вниз, цель нижний ценовой уровень 1.0279.

**На таймфрейме W1** цена также находится выше нижнего ценового уровня 1.1906. Как видно, пробой вниз был ложным, и сейчас наиболее явно просматривается отбой от данного уровня. Цель восходящего движения - верхний ценовой уровень 1.2643. Нижний ценовой уровень расположен на отметке 1.1185.

**На таймфрейме D1** цена консолидируется в ценовом канале между верхним сильным, неоднократно подтверждённым ценовым уровнем 1.2207 и нижним ценовым уровнем 1.2054. Причём нижний ценовой уровень, ранее служивший сопротивлением, в настоящий момент выступает поддержкой, что служит достаточно сильным подтверждением данного ценового уровня. Прорыв данного консолидационного канала приведёт к достаточно сильному ценовому движению, с целями: верхний ценовой уровень 1.2537 или нижний ценовой уровень 1.1810.

**На таймфрейме H4** мы имеем сильный верхний ценовой уровень 1.2170, цена на протяжении трёх недель предпринимает безрезультатные попытки пробития данного уровня. Нижний ценовой уровень 1.2056 на прошлой неделе имел ложное пробитие, а на этой неделе цена снова встретила поддержку на данном уровне, тем самым восстановив его. Чуть ниже проходит неподтверждённый ценовой уровень (образованный на прошлой неделе при ложном пробое уровня 1.2056) - 1.2022. Сейчас в очередной раз наблюдается нисходящее движение от верхнего ценового уровня.

**На таймфрейме H1** сложилась достаточно сложная ситуация, в связи большим количеством ценовых уровней. Сейчас цена оттолкнувшись от верхнего ценового уровня 1.2150, пробив вниз ценовой уровень 1.2105 направляется к нижнему ценовому уровню 1.2082. Следующий нижний ценовой уровень, проходящий через Low вчерашнего дня находится на отметке 1.2069. Ниже ценовой уровень 1.2048. Если ценовой уровень 1.2150 будет пробит, то цель восходящего движения будет следующий верхний ценовой уровень 1.2207.

**Итак, подводя итог всего вышеизложенного:**

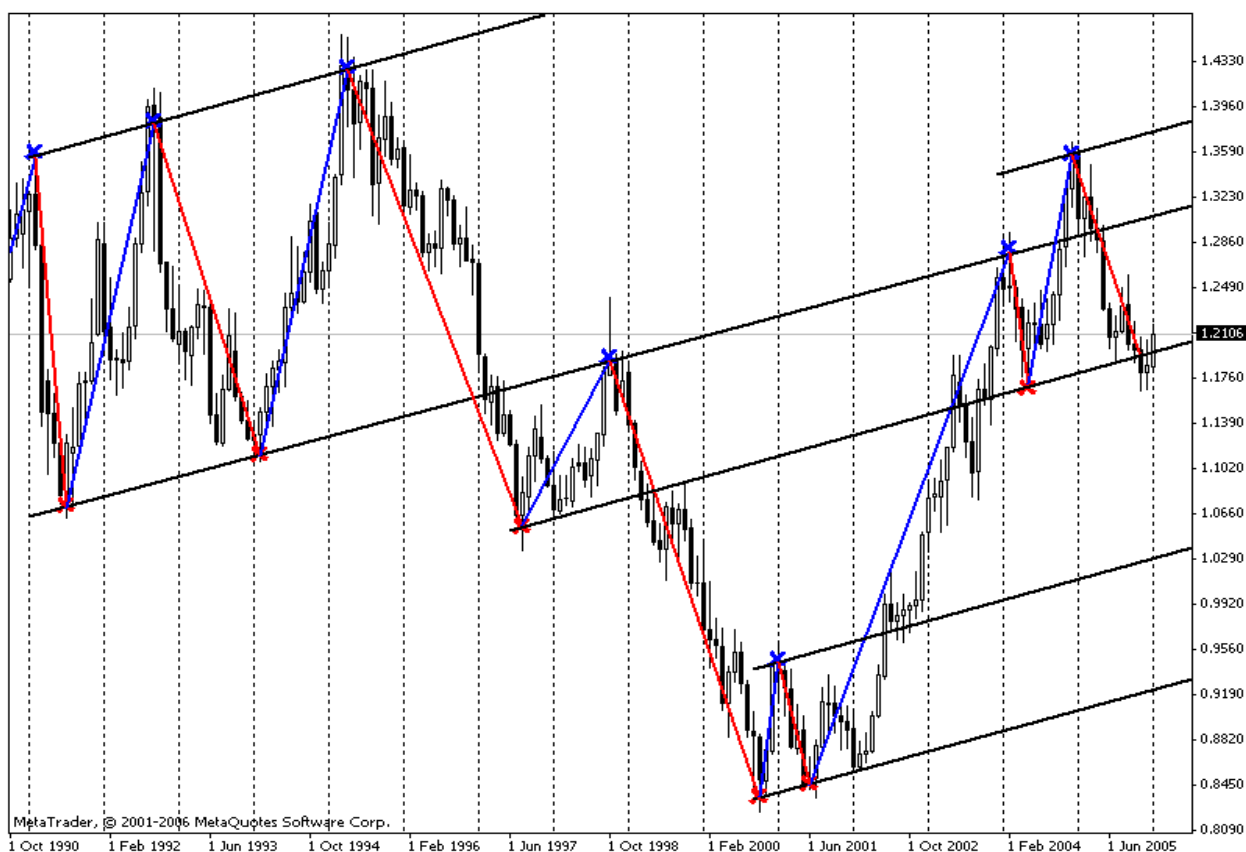
**MN** - ситуация неопределённая

**W1** - восходящее движение с целью 1.2643

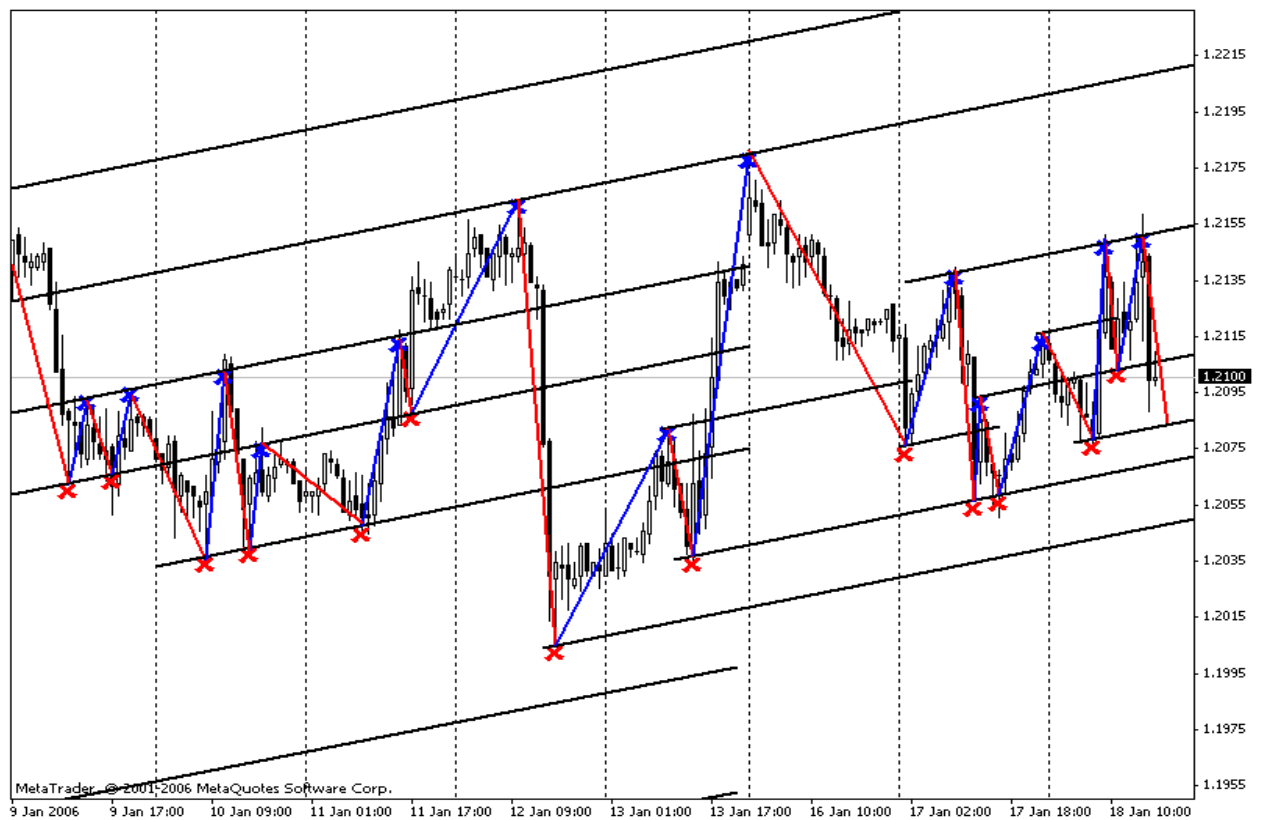
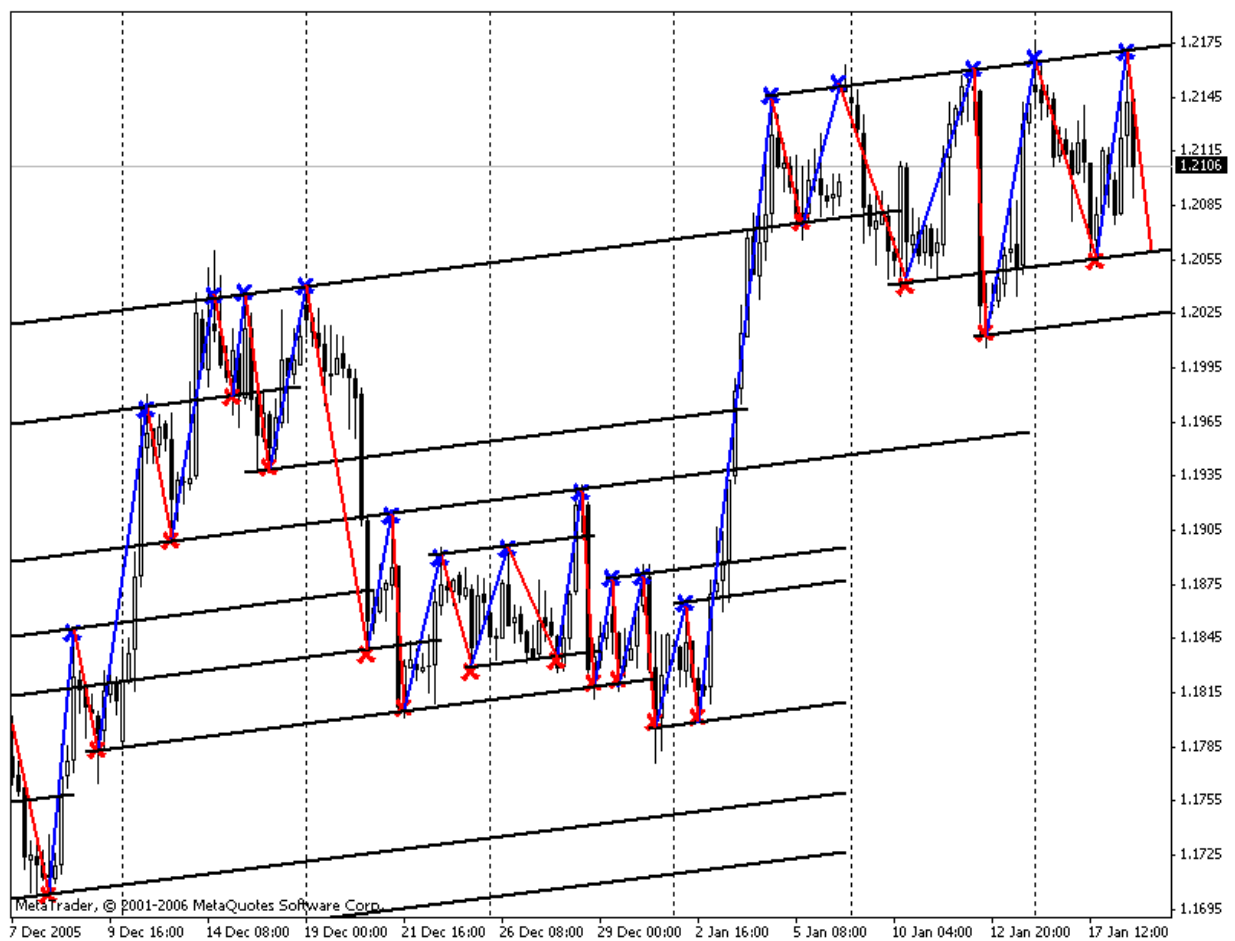
**D1** - в соответствии с недельной тенденцией, пробой 1.2207 и дальнейшее движение к 1.2537

**H4** - нисходящее движение к уровню 1.2056

**H1** - нисходящее движение с первой целью 1.2082







**Пример «Обзор на начало месяца и что из этого вышло»**  
**Опубликовано автором 01.02.2006 г.**

01/02/2006

**Таймфрейм W1:**

Цена находится выше нижнего ценового уровня, который проходит в настоящий момент через отметку - **1.1920**. Как видно, пробой вниз был ложным, и сейчас наиболее явно просматривается отбой от данного уровня. Первая цель данного восходящего движения - верхний ценовой уровень, который проходит в настоящий момент через отметку - **1.2650** (следует иметь ввиду тот факт, что данный ценовой уровень, является неподтверждённым).

**Текущее направление ценового движения W1 – восходящее.**

К анализу данного таймфрейма я вернусь, при закрытие очередной свечи или при подходе цены к одному из имеющихся ценовых уровней



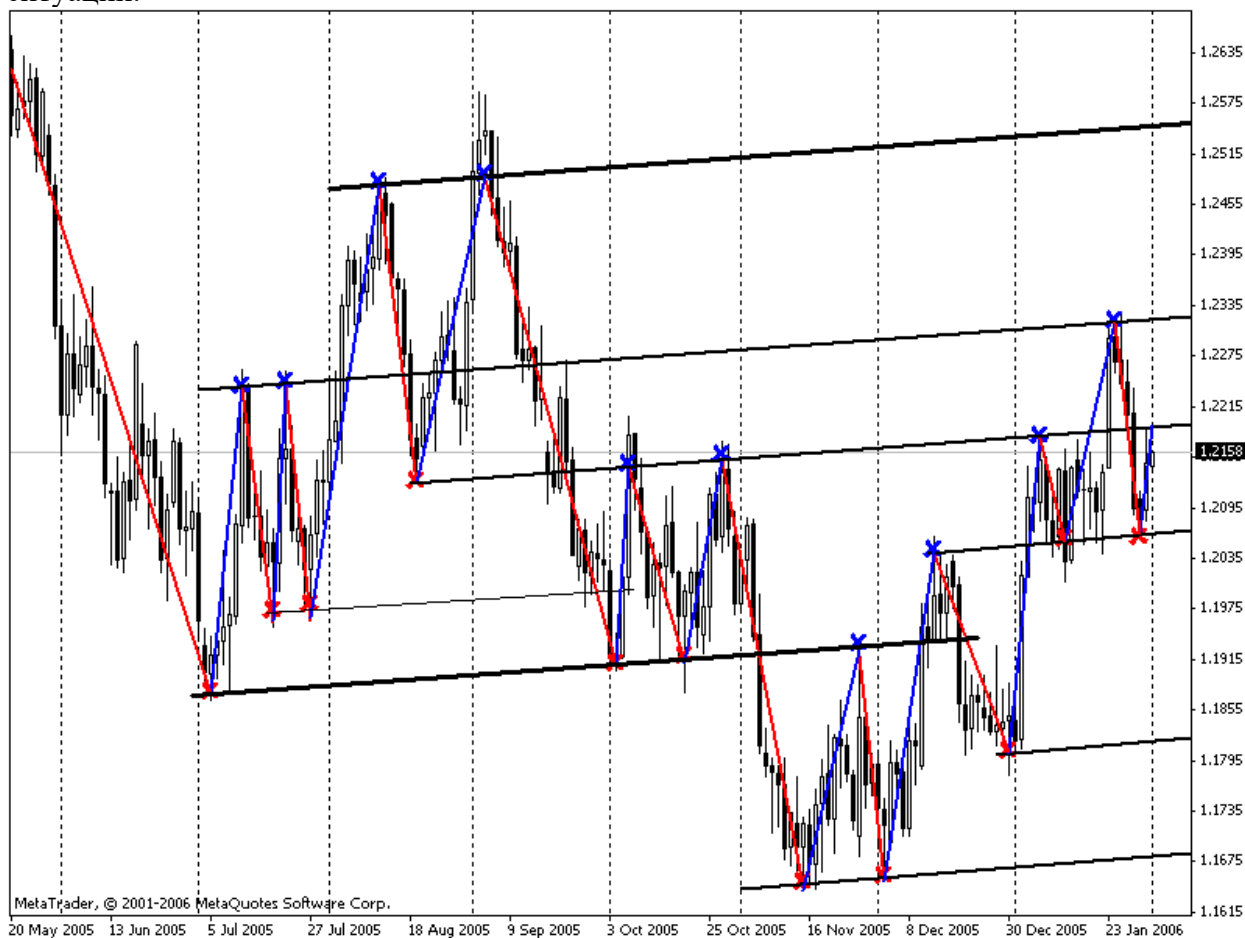
**Таймфрейм D1:**

Цена достигла верхнего ценового уровня, который проходит в настоящий момент через отметку - **1.2185** (следует иметь в виду тот факт, что данный ценовой уровень утратил свою значимость, в связи с пробоем его ценой в двух направлениях). Тем не менее, цена встретила на нём сопротивление. В настоящий момент наблюдаем за дальнейшим развитием ситуации. В случае пробоя данного ценового уровня и продолжении восходящего движения, первой целью будет верхний ценовой, который проходит в настоящий момент через отметку - **1.2315**. Если данный уровень устоит и тем самым восстановит свою значимость, то отбой цены от него приведёт к нисходящему движению, с первой целью, нижний ценовой уровень, который проходит в настоящий момент через отметку - **1.2060**.



**Текущее направление ценового движения D1 – не определено.**

К анализу данного таймфрейма я вернусь, при закрытие очередной свечи или при изменении ситуации.

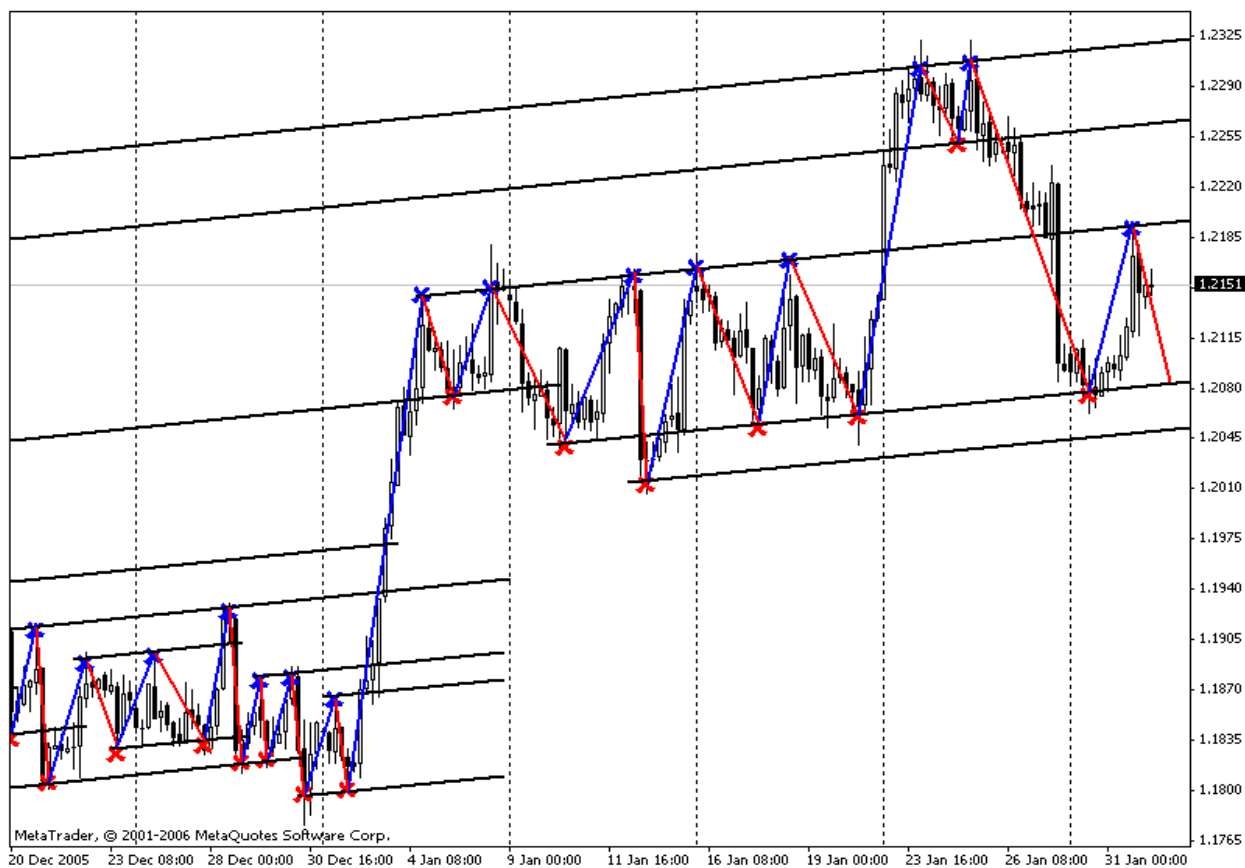


#### **Таймфрейм H4:**

Вчера цена достигла верхнего ценового уровня, который проходит в настоящий момент через отметку - **1.2195** (следует иметь в виду тот факт, что данный ценовой уровень утрачивал свою значимость, в связи с пробоем его ценой в двух направлениях). Тем не менее, вчера цена встретила на нём сопротивление и в настоящий момент можно говорить об отбоя от данного уровня и восстановлении его значимости. Сейчас мы наблюдаем, нисходящее ценовое движение с первой целью нижний ценовой уровень, который проходит в настоящий момент через отметку - **1.2080**.

**Текущее направление ценового движения H1 – нисходящее.**

К анализу данного таймфрейма я вернусь при изменении ситуации.



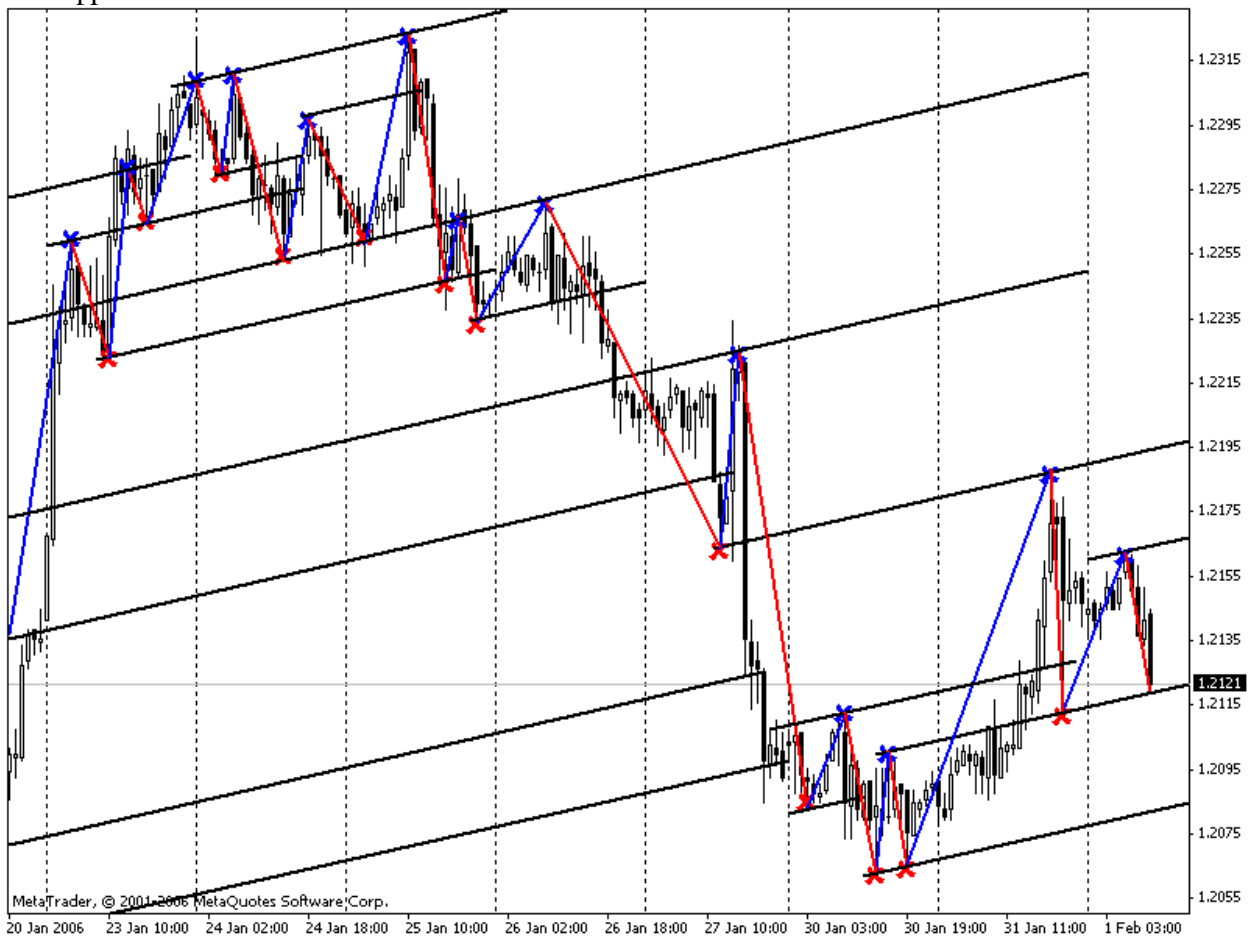
### Таймфрейм H1:

На данном таймфрейме наблюдаем возможное образование нового верхнего ценового уровня на отметке – **1.2163**. В настоящий момент ценовое движение нисходящее. Первая цель нижний ценовой уровень, который проходит в настоящий момент через отметку - **1.2120**. Следующий нижний ценовой уровень в настоящий момент проходит через отметку - **1.2080** и совпадает с нижним ценовым уровнем таймфрейма H4.

### Текущее направление ценового движения H1 – нисходящее.



На таймфрейме Н1, достигнута первая цель, нижний ценовой уровень, на отметке - **1.2120**. Так как на таймфрейме Н4 целевой уровень ещё не достигнут, ожидаем пробой данного уровня и дальнейшее продолжение нисходящего движения с целью следующего нижнего ценового уровня Н1 проходящего на отметке - **1.2082**, который совпадает с нижним ценовым уровнем таймфрейма Н4.



На таймфреймах Н1 и Н4, достигнуты цели, нижние ценовые уровни, на отметке - **1.2082**. Так как на таймфрейме D1 целевой уровень ещё не достигнут, ожидаем, продолжение нисходящего движения и пробой данных уровней и дальнейшее движение с целью нижних ценовых уровней D1, Н4 проходящих на отметках - **1.2060, 1.2050**.

В случае неспособности цены сразу совершить данный пробой уровня 1.2082, последует коррекция до верхнего ценового уровня Н1 – **1.2120**. См.Рисунки ниже

